



Helhedsplan

Skanderborg Kommune og Museum Skanderborg, Maj 2016



Skanderborg
Kommune

MUSEUM
SKANDERBORG



Helhedsplan Museum Skanderborg

Indholdsfortegnelse

- 4 Baggrund / proces
- 5 Fokuspunkter fra inspirationseminaret
- 6 Tendenser
- 7 Inspiration
- 8 Synergi - lokalt / nationalt / internationalt
- 9 Museumslovens formål
- 10 Museets vision
- 11 Statusbeskrivelse
- 12 Oversigt over afdelingerne
- 13 Fremtidens Museum Skanderborg

- 14 **Museet på Adelgade / behov og ønsker**
 - Museet på Adelgade - forslag Kulturtorvet
 - visualisering, plantegning og beskrivelse

 - Museet på Adelgade - forslag Politistationen
 - visualisering, plantegning og beskrivelse

- 20 **Øm Kloster / behov og ønsker**
 - Øm Kloster Museum - ny velkomst/formidlingsbygning
 - visualisering, plantegning og beskrivelse

- 24 **Arealer og rumoversigt**



Baggrund / Proces

Museum Skanderborg er flagskibet i forhold til formidling af kulturarven for skoleelever, borgere og turister.

Den gode og engagerede forskning og formidling af kulturarven skal understøttes af fysiske rammer, der giver mulighed for at inddrage nye og flere aspekter af kulturarven, ikke mindst formidlingen af fundene i Alken Enge

På denne baggrund har Skanderborg byråd besluttet, at der skal udarbejdes en helhedsplan for Museum Skanderborg med budget 2015-18

(Budget 2015-2018 Skanderborg Kommune)

Den forliggende helhedsplan er baseret på et samarbejde mellem Skanderborg Kommune og Museum Skanderborg.

Som et led i processen frem mod et nyt museum er indgået arbejdet med en ny styrelses- sammensætning og vedtægtseendring for Museum Skanderborg.

Den 16. juni 2015 blev der holdt inspirationsseminar for fremtidens Museum Skanderborg. Her deltog eksperter, borgere, politikere og lokale kultur- og turismeaktører i en fælles indsats for at finde ind til kernen af, hvad Museum Skanderborg skal kunne.



Fem fokuspunkter fra inspirationsseminaret:

Samarbejde

- Nyt museum placeres ved Kulturhuset
- Synergi mellem Museum, Bibliotek, Kulturskole og Kulturhuset.
- Integreret i byen, en del af det offentlige rum
- Målgruppe
- Gratis adgang

Formidling på museet

- Lug ud i historierne, rier, hvor egnen skiller sig ud. f.eks. Øm Kloster, Bunkerne, Skanderborg Slot, Alken Enger og Illerup Ådal
- Brugerinddragelse
- Digital tidsalder

Formidling på stedet

- Fortæl historier i det åbne landskab f.eks. ved Alken Enger og Øm
- Kulturisme og Naturisme i forening

Arkitektur

- Dialog mellem landskab, historien og museumsbygningen
- Et arkitektonisk fyrtårn = turistattraktion
- Arkitektkonkurrence

Tænk Stort

- Ikonisk profil
- Klar vision

Tendenser

Museerne går i disse år i stigende grad fra at være om noget til at være for nogen. Det er en udvikling, der helt grundlæggende gør op med den stigende grad af professionel distance, som museerne har tillagt sig op igennem det tyvende århundrede. For det hele startede et helt andet sted. Det startede nemlig med renæssancens interesse for verdens fantastiske under. Disse rariteter samledes i kabinetter og kongelige kunstsamlinger. Her var enhjørningens horn, vættelys, stenøkser, kunst. Det var genstandene og den direkte adgang til disse, som spillede hovedrollen. Senere kom forskningen og bevaringen til at være de helt centrale fokusområder i forhold til museernes samlinger, hvilket til en vis grad marginaliserede publikum.

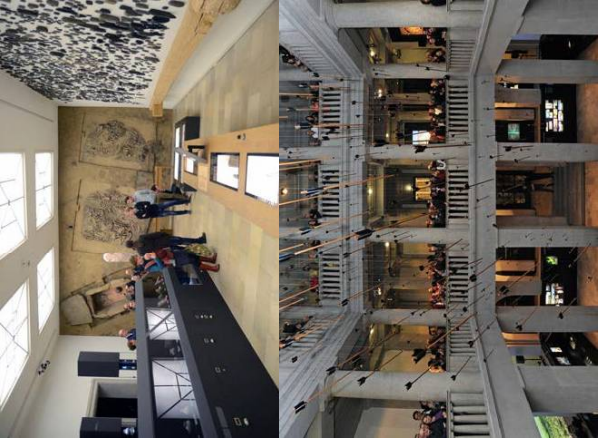
Det er denne marginalisering, der gøres op med i disse år, og museerne ses i stigende grad som sociale medspillere, der skal være med til at gøre en forskel for befolkningen.

Det moderne museum inviterer publikum til aktivt at deltage i udstillingen. Via digitale, interaktive og scenografiske virkemidler opnåes et dynamisk udstillingsforløb. På den måde levedegøres vores fælles historie. Udstillingerne skal tale til både sanser, følelser såvel som intellektet for at give en mere rig forståelse af fortidens mennesker og deres levevis.

“Every museum should have the ambition to change people’s lives; every museum is different, but all can find ways of maximising their social impact”

(Museums Association)

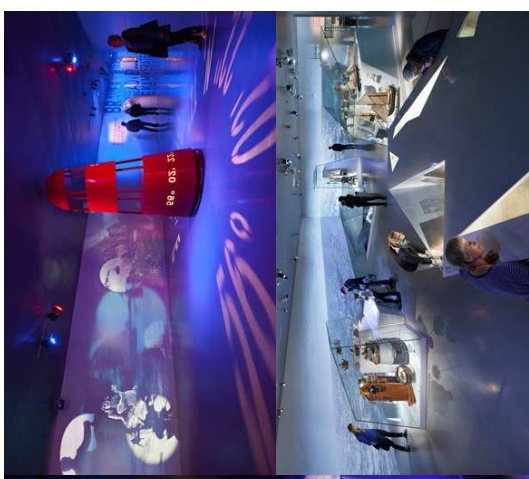
Inspiration



Λ **Oplevelsescenter Kongernes Jelling** / Jelling



Landesmuseum für Vorgeschichte / Halle



<< **Danmarks Borgcenter** / Vordingborg

Λ **Museet for Søfart** / Helsingør

Synergi

Lokalt

Museum Skanderborg er den største udbyder i den kommunale Skoletjenesten Skanderborg og er en vigtig medspiller i Den Åbne Skole i den nye skolereform som vidensrum og med Understøttende Undervisning på alle klassetrin.

Museet medvirker til at kvalificere og berige kommunale samarbejdsprojekter, der for eksempel omhandler kulturhistorien og turismen: Vandreuter, grønne partnerskaber og Kulturaften.

Museets samarbejde med kulturskole og bibliotek om fælles forsknings- og formidlings tiltag har vist sig yderst givende og bør også fremover have høj prioritet.

Eksempler på samarbejder:

Wisdom of Crowd; Skanderborg lokalarkiv, Museum Skanderborg, Skanderborg Bibliotek og Skanderborg Kommune deltager i en undersøgelse, der kortlægger aktørernes fælles og individuelle interesser, forbehold og udfordringer. Undersøgelsen i Skanderborg Kommune vil danne udgangspunkt for anbefalinger for et fremtidigt nationalt projekt på området i forhold til inddragelse af ABM institutioner (Arkiv, Bibliotek, Museum).

Rethink Folk Music samarbejdsprojekt mellem kulturskoler, arkiver og museer i Region Midtjylland. Skanderborg Kulturskole og Museum Skanderborg er tovholdere i projektet. **eScape**: Samarbejdsprojekt omkring formidling af arkæologi og kunst i det åbne landskab. Projektet involverer Kunstrådet, Skanderborg Kommune, Visit Skanderborg

og museet.

Alle tre ovennævnte projekter udspringer af lokale samarbejder men rækker videre ud i nationale og internationale sammenhænge.

Nationalt

Samarbejde uden for de kommunale grænser giver mulighed for at nå ud til en langt større palet af eksperter såvel som gæster, og det vil der fremadrettet til stadighed være fokus på.

Holger Blom er født i Skanderborg og ender som berømt modeskaber. En kommende særudstilling om ham bliver til i et samarbejde mellem en forfatter, Museum Skanderborg, syperne og Det Kongelige Teater. Udstillingen kommer til at vise helt nye vinkler på hans liv og ikke mindst mere end 30 kjoler fra garderoberne på teatret.

Der er 35 statsanerkendte museer i Region Midtjylland. Heraf har de 10 også ansvar for arkæologi. Samarbejdet mellem museerne i regionen faciliteres af Midtjyske Museers Udviklingsråd, MMU. Hvilket har resulteret i meget stærke udviklings- og samarbejdsprojekter.

Som eksempel kan nævnes projektet **Midlalderborge** i Region Midtjylland, der udforsker og formidler regionens midlalderborge. Og **Meaning Making Experience**, MMEX, der er et samarbejdsprojekt, som understøtter digital formidling på museerne.

Forskningsprojektet om Alken Enge foregår i samarbejde med Aarhus Universitet og

Moesgård Museum og en række nationale og internationale samarbejdspartnere.

Internationalt

Museum Skanderborg skal være betydende også på den internationale scene. Samarbejder og vidensdeling på tværs af landegrænser skaber nye vinkler og giver værdifuld inspiration. Den danske kulturhistorie er uløseligt forbundet med den omgivne verden i fortid og nutid. Strømninger og tendenser går på tværs af landegrænser og påvirker samfundet bevidst eller ubevidst. Det er ofte lettere at forstå disse tendenser i et historisk perspektiv, men dette skulle også gerne medføre en større forståelse for den nutidige situation.

Museets faglige medarbejdere deltager på internationale konferencer med oplæg fra lokalområdet. For eksempel den årligt tilbagevendende arkæologikonference, der afholdes af European Association of Archaeologists. Her fremlægges resultater om bl.a. Alken Enge udgravningerne og eScape-projektet. Sidstnævnte følges også internationalt. Formidlingsprojektet medvirker i en "Creative Europe"-ansøgning i EU-regi.

Museum Skanderborgs formidling og forskning skal have relevans i et lokalt såvel som et globalt perspektiv. Hver fjerde museumsgæst på danske museer kommer fra udlandet. Den udenlandske gæst skal også føle sig velkommen. Museet vil arbejde målrettet på at markedsføre og udvikle området som et attraktivt rejsemål for kulturhistorisk interesserede gæster fra hele verden.

Museumslovens formål:

§ 1. Lovens formål er gennem fagligt og økonomisk bæredygtige museers virksomhed og samarbejde at sikre kulturarv og naturarv i Danmark og udvikle betydningen af disse i samspil med verden omkring os.

Stk. 2. Loven har endvidere til formål at sikre varetagelse af opgaver, der vedrører sten- og jorddiger og fortidsminder.

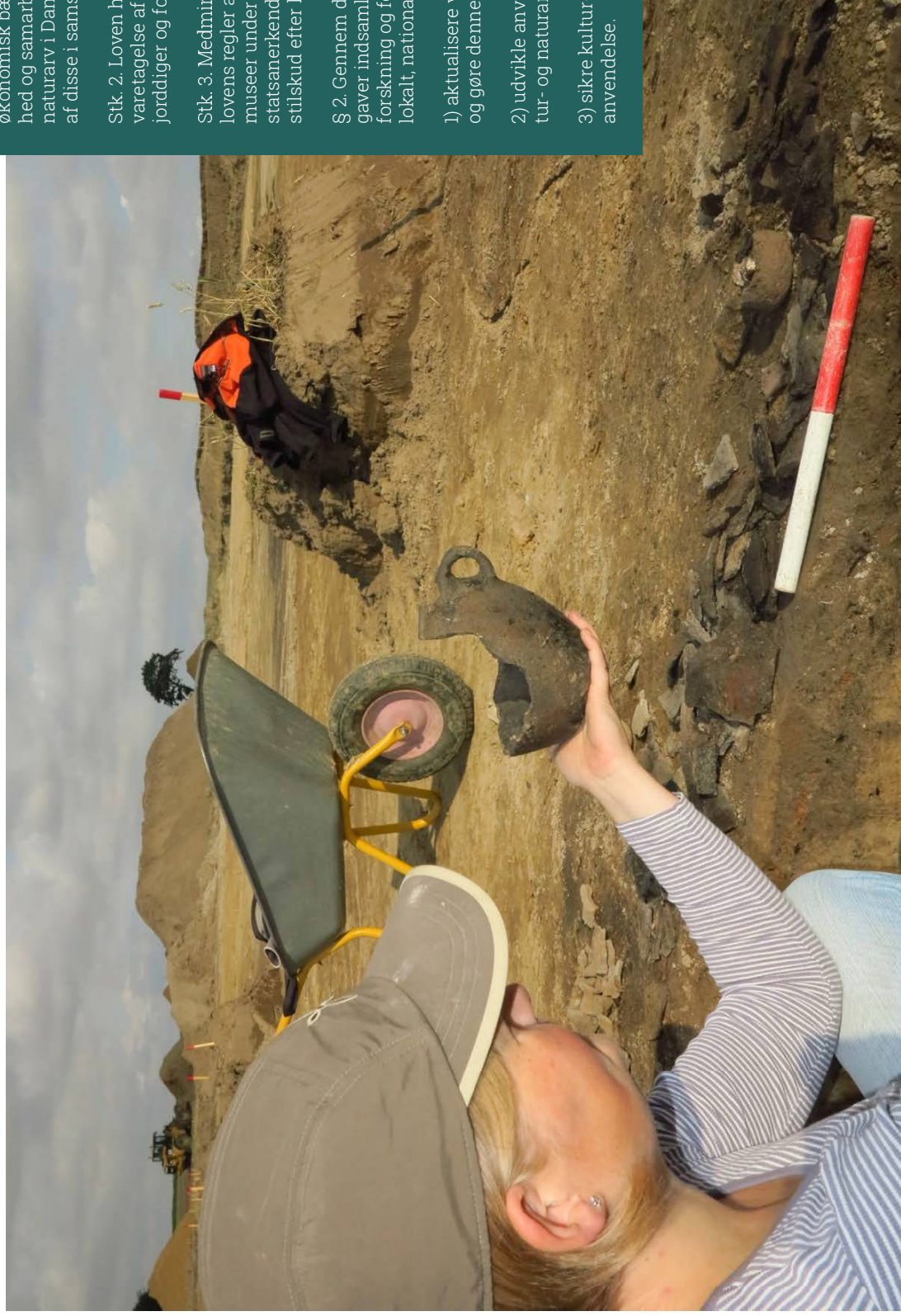
Stk. 3. Medmindre andet er fastsat, finder lovens regler anvendelse på de statslige museer under Kulturministeriet og på de statsanerkendte museer, der modtager statskud efter loven.

§ 2. Gennem de indbyrdes forbundne opgaver indsamling, registrering, bevaring, forskning og formidling skal museerne i et lokalt, nationalt og globalt perspektiv

1) aktualisere viden om kultur- og naturarv og gøre denne tilgængelig og vedkommende,

2) udvikle anvendelse og betydning af kultur- og naturarv for borgere og samfund og

3) sikre kultur- og naturarv for fremtidens anvendelse.



Museets vision

Museum Skanderborgs mission er at være en væsentlig, forandrende og betydende kulturhistorisk medspiller i et lokalt såvel som nationalt og globalt perspektiv.

VÆSENTLIG fordi museet arbejder med væsentlige problemstillinger med relevans og kant, der kan være med til at øge forståelsen for samfundet og den tid, vi lever i.

FORANDRENDE fordi museet vil gøre en forskel og sætte en ny dagsorden for, hvad små museer kan i en stor verden.

BETYDENDE fordi museet vil sætte nye standarder og gå nye veje.

Grundlaget for missionen er forankret i de fem søjler, indsamling, registrering, bevarende, forskning og formidling med udgangspunkt i kulturhistorien i Skanderborg Kommune. Museet vil som vidensbank fungere

som områdets kollektive hukommelse og arbejde for en større bevidsthed om identiteter, værdier og forståelse for historiske sammenhænge i Skanderborg Kommune.

Museum Skanderborg har netop påbegyndt arbejdet med at ændre og skærpe museets profil og synlighed. I løbet af de sidste 10 år har museet været igennem en lang række fusioner. Det har medført, at museet i dag består af ikke mindre end 11 forskellige afdelinger, som er spredt ud over kommunens geografiske område. Det drejer sig om seks arkiver og fem museer. Det er et klart mål, at disse institutioner skal arbejde som én enhed.

Skoletjenesten skal være fuldt udbygget og integreret i Skanderborg Kommunes undervisningstilbud med en eller flere fuldtidsfor-midlere.

Museets mange frivillige og medlemmerne af museets venneforeninger har en klar og tydelig tilknytning til museet og fungerer som ambassadører udadtil og indadtil.

(kilde: Museums Skanderborgs strategiplan for 2014-2017)



Statusbeskrivelse

Skanderborg Museum opstod i 1913, hvor Skanderborg by fik tilbudt en stor oldsags-samling efter afdøde sagfører Herman Christian Arent, der havde virket i byen i mere end 50 år. Det var af dødes ønske, at oldsags-samlingen skulle "blive Grundstamme til et Museum eller dog som et for Almenheden tilgængeligt Minde om den fjærne Fortid".

Samlingen indeholdt omkring 10.000 effekter og blev i første omgang udstillet i tårnet i Slotskirken i Skanderborg. Den blev siden pakket ned pga. dårlige bevaringsforhold, men samlingen blev starten på, at byen gik i gang med at arbejde på at skabe et egentligt museum.

I 1984 blev Skanderborg Museum statsanerkendt. Dengang bestod museet af Skanderborg Museum på Adelgade og det daværende Skanderborg Egnarkiv. I 1995 blev Frihedsmuseet i Skanderborg Dyrehave en afdeling af Skanderborg Museum, og i 2007 fulgte Øm Kloster som afdeling af museet. I juni 2008 blev de to museer i den tidligere Ry Kommune, Ferskvandsmuseet og Museet på Gl. Rye Mølle også afdelinger. I april 2009 voksede museet yderligere, da alle fem lokalarkiver i kommunen blev samlet som lokalafdelinger af Skanderborg Egnarkiv, der i den forbind-

else blev til Skanderborg Historiske Arkiv. Skanderborg Museum skiftede pr. 1. maj 2015 navn til Museum Skanderborg.

Museum Skanderborg er et statsanerkendt kulturhistorisk museum med ansvar for arkæologi og nyere tid i Skanderborg Kommune.

Museum Skanderborg rummer fem museumsafdelinger og et arkiv med fem lokalarkiver:

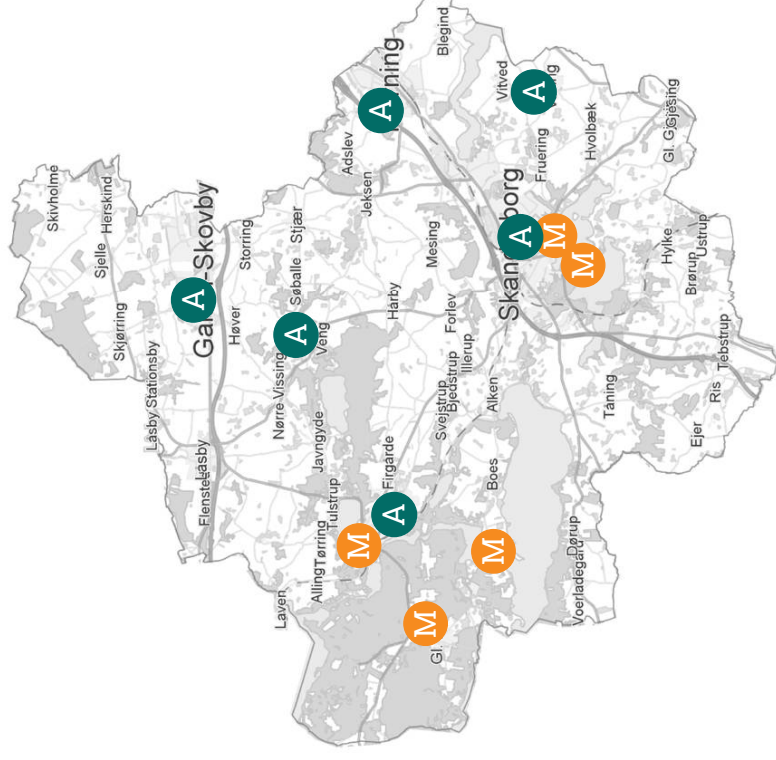


Museet på Adelgade
Øm Kloster
Museet på Gl. Rye Mølle
Ferskvandsmuseet
Skanderborg Bunkerne



Skanderborg Historiske Arkiv
Galten Lokalarkiv
Ry Lokalarkiv
Hørning Lokalarkiv
Veng Lokalarkiv
Fruering-Vitved Lokalarkiv

Museet havde i 2014 i alt 27.226 besøgende. Museet har 29 ansatte. Museets ni venneforeninger tæller mere end 1500 medlemmer og frivillige.



Oversigt over afdelingerne

Museet på Adelgade

Hovedtemaer i udstillingerne i museet på Adelgade er historien om Skanderborg by, Skanderborg Slot, Middeldalderhistorien samt jernalder og stenalder. Museet rummer til- lige en udstilling om legetøj.

For indøvrende byder museet på en meget spændende udstilling om fundene i Alken Enge. Udstillingen understøttes af en storsti- let formidlingsvirksomhed – på såvel mu- seet som ved stedspecifik formidling - en formidlingsform, der over årene har været tiltagende.

I tæt samarbejde med det Kongelige Teater og forfatter Marianne Vergé byder museet i 2017 på en større udstilling om Holger Blom – bysbarnet fra Skanderborg, hvis kreationer er kendt langt ud over vore nationale græns- er. Museet venter sig meget af dette samar- bejde.

Øm Klostermuseum

Oprindeligt hjemsted for munke af cister- cienserordenen, der kom til Øm en forårsdag i 1172. Bygningerne blev nedrevet i 1561 efter kongelig ordre.

Museet er naturskønt beliggende ved Mossø og består af en stor stemningsfyldt ruinpark, hvor fundamenterne af det middelalderlige kloster samt fem middelaldergrave kan ses. Museets faste udstilling "Bed og Arbejd" omhandler dagliglivet i klosteret, og histo- rien fortælles gennem de mange genstande og skeletter fundet ved udgravningerne på stedet.

I ruinparken findes en klosterhave med 80

forskellige kulturplanter, der i middelalderen blev anvendt som lægeplanter, spiseurter eller blev på anden måde brugt i hush- oldningen.

Gl. Rye Mølle

Gl. Rye Mølle er en hollandsk gallerimølle, og så kaldet en hatmølle. Møllen er opført i 1872 som kornmølle, og i forbindelse med møllet har der senere været drevet sav- værk og korn- og foderstofforretning. Forret- ningen blev indstillet i 1984. I 1989 stiftedes Gl. Rye Møllelaug med det formål at bevare møllen for eftertiden, og i 1990 blev bygning- en indrettet til museum.

I dag fremstår møllen og savværket med deres oprindelige indretning og inventar bevaret. Møllen og savværket er derfor hovedattraktioner i den permanente muse- umsudstilling på Museet på Gl. Rye Mølle og i forbindelse med arrangementer som fx Dansk Mølledag og "levende museum".

Ferskvandsmuseet

Ferskvandsmuseet formidler samspillet mellem natur- og kulturhistorien i de fer- ske vande hovedsagelig med eksempler fra Søhøjlandet. Museet ligger i dag på Siim- toften i Ry. Bygningen er tidligere blevet flyt- tet til den nuværende placering. Et ønske om en udvise af en Kvickly, som ligger ved siden af museet betyder, at museet må flytte igen. Det vil betyde en fremtidig udfor- dring i forhold til museets rolle og placering. En udfordring som indtil videre skal finde sin løsning inden udgangen af 2017, jvf. Byrådets beslutning. Ligesom der arbejdes på at finde varig placering til en bådhal til Gl. Turisten på Skimminghøj.

Skanderborg Bunkerne

Det tyske Luftwaffes hovedkvarter i Dan- mark under 2. verdenskrig var placeret i Skanderborg. Der er flere bunkere, hvortaf to er indrettet som Museumsbunkere.

Sporene rækker også ind i byen. Ude ved Vestergade ligger en anden bunker, der som den eneste af de tyske bunkere fik en militær funktion efter krigen, idet den blev indrettet til Kommandocentral for Skander- borg ved Civilforsvarsstyrelsen under "Den Kolde Krig". Med udgangspunkt i disse anlæg formidler Museum Skanderborg den nyere militærhistorie fra 2. Verdenskrig og frem til i dag.

Arkiverne

Skanderborg Historiske Arkiv er den fælles lokalarkivenhed i Skanderborg Kommune. Den består af arkivet i Skanderborg og lo- kalarkiverne i Galten, Hørning, Veng, Ry og Fruering-Vitved.

Arkiverne er stedet, man besøger, hvis man er interesseret i Skanderborgrådets his- torie og dets udvikling, eller man har sine rødder her. Arkiverne indsamler, opbevar- er og formidler viden om personer, steder, foreninger, virksomheder m.m., og samlin- gene står til rådighed for alle. Arkiverne er dokumentationscentre og studiensamlinger, som både kan stille originalt materiale til rådighed og formidle de mange historier, der findes i materialet. Her kan den lokale histo- rie studeres og diskuteres, og man kan blive klogere på den tid, man lever i.





Fremtidens Museum Skanderborg

Helhedsplanen lægger op til en langsigtet og ambitiøs modernisering og udvikling af Museum Skanderborg som et selvstændigt museum, der til stadighed opdyrker og udbygger relevante samarbejdsrelationer.

Dette gælder i forhold til andre organisationer og institutioner i kommunen, hvor der skal samarbejdes om formidling, events og branding, og hvor muligheder for samløslisering og fælles udnyttelse af ressourcer kan styrkes. Og det gælder eksternt i forhold til samarbejde med andre museer og organisationer, som kan styrke formidling af kulturhistorie, udvikling af events m.v.

Helhedsplanen understreger, at Museum Skanderborg skal arbejde videre med formidling på stedet, som f.eks. Escape og med udvikling af skoletjenesten.

Med helhedsplanen åbnes der mulighed for at skabe opmærksomhed om Museum Skanderborg. Den unikke kulturary skal mere frem i lyset og understøttes af nye rammer og levende arkitektur. Museets positioner, som helt særlige steder i Skanderborg Kommune og i Søhøjlandet som helhed skal styrkes, og museet skal bestå af steder, som man som besøgende kommer tilbage til.



Helhedsplanen har følgende særlige prioriteter:

- Modernisering og gentænkning af klostertalorien ved Øm Kloster
- Større og tidssvarende formidlingsfaciliteter for museet i Skanderborg i midtbyen
- Som første trin i samtænkning af ressourcer skal der sikres mulighed for museumsformidling i forbindelse med nyt bibliotek i Ry

Museet på Adelgade // behov og ønsker

Der er generelt store pladsproblemer på Museet på Adelgade, hvor der mangler plads til særudstillinger, foredrag og administrative opgaver. Museet på Adelgade skal have rammer, der sikrer, at museet kan være et betydende hus for kulturhistorien.

Museum og byhistorisk arkiv sammenlægges fysisk, og arkivdelen opkvalificeres til på sigt at ændre status til stadsarkiv.

Et nyt museum giver mulighed for anvendelse af digitale, interaktive og virtuelle virkemidler.

Formidlingen foregår gennem nærværende oplevelser i udstillinger, som undervisning og som arrangementer.

Fokus vil være på nedslag i områdets historie, i højere grad end en kontinuerlig fortælling om den historiske udvikling.

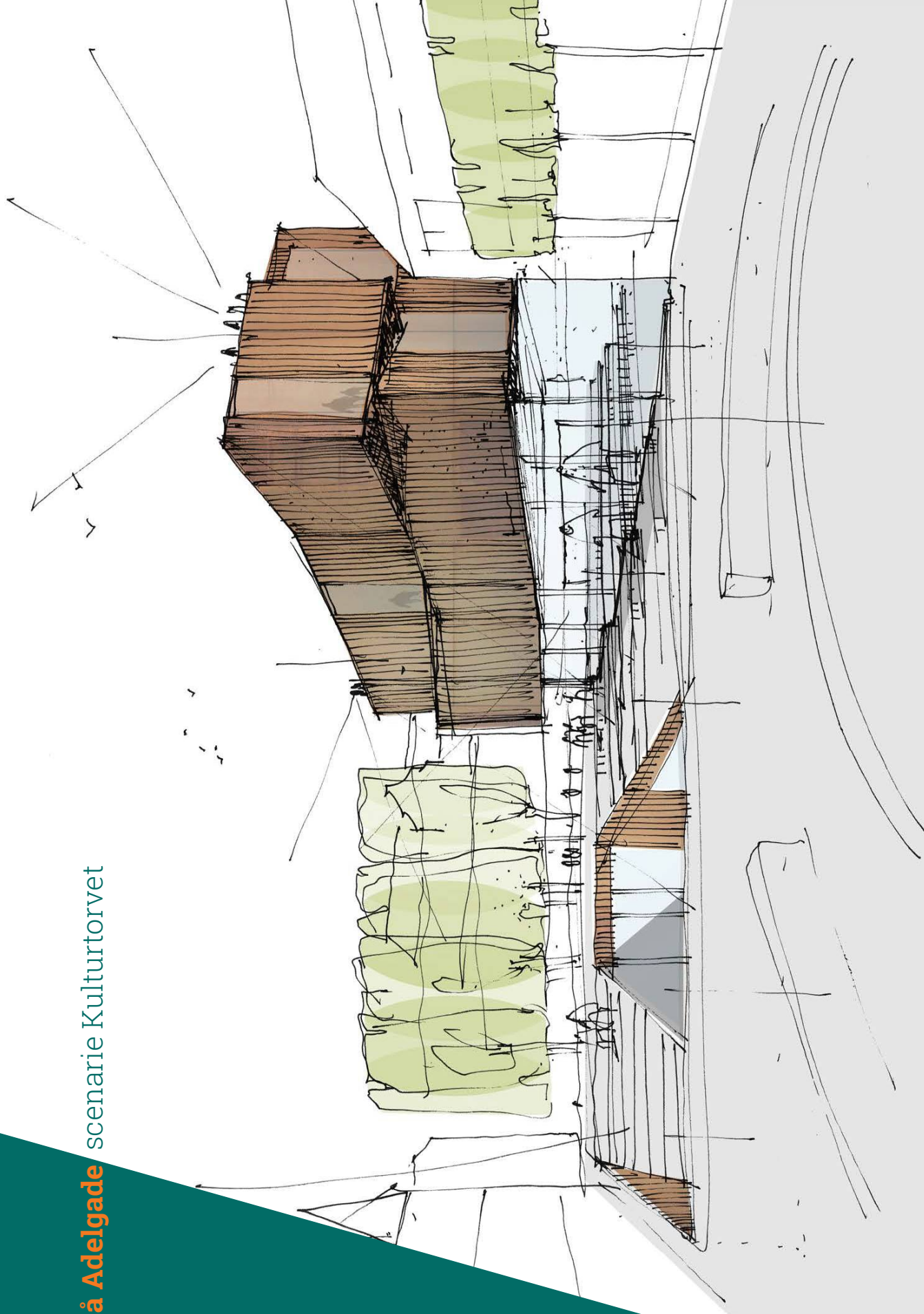
De væsentligste fortællinger omhandler Alken Enge, Ilerup Ådal, Krigergraven fra Hørning, modeskaberens Holger Blom, forfatteren Ole Lund Kirkegaard, Skanderborg Slot og landskendte festivaller.

Målgrupper:

Museets fortællinger tager udgangspunkt i området, men har en relevans, der rækker ud over det lokale og henvender sig derfor til en bredere målgruppe. Den brede målgruppe skaber behov for en flersidet formidling, der tilgodeser barnet, familien og pensionisten såvel som eksperten og turistten.



Museet på Adelgade scenarie Kulturtorvet



Museet på Adelgade scenarie Kulturtorvet

Synlighed og synergi

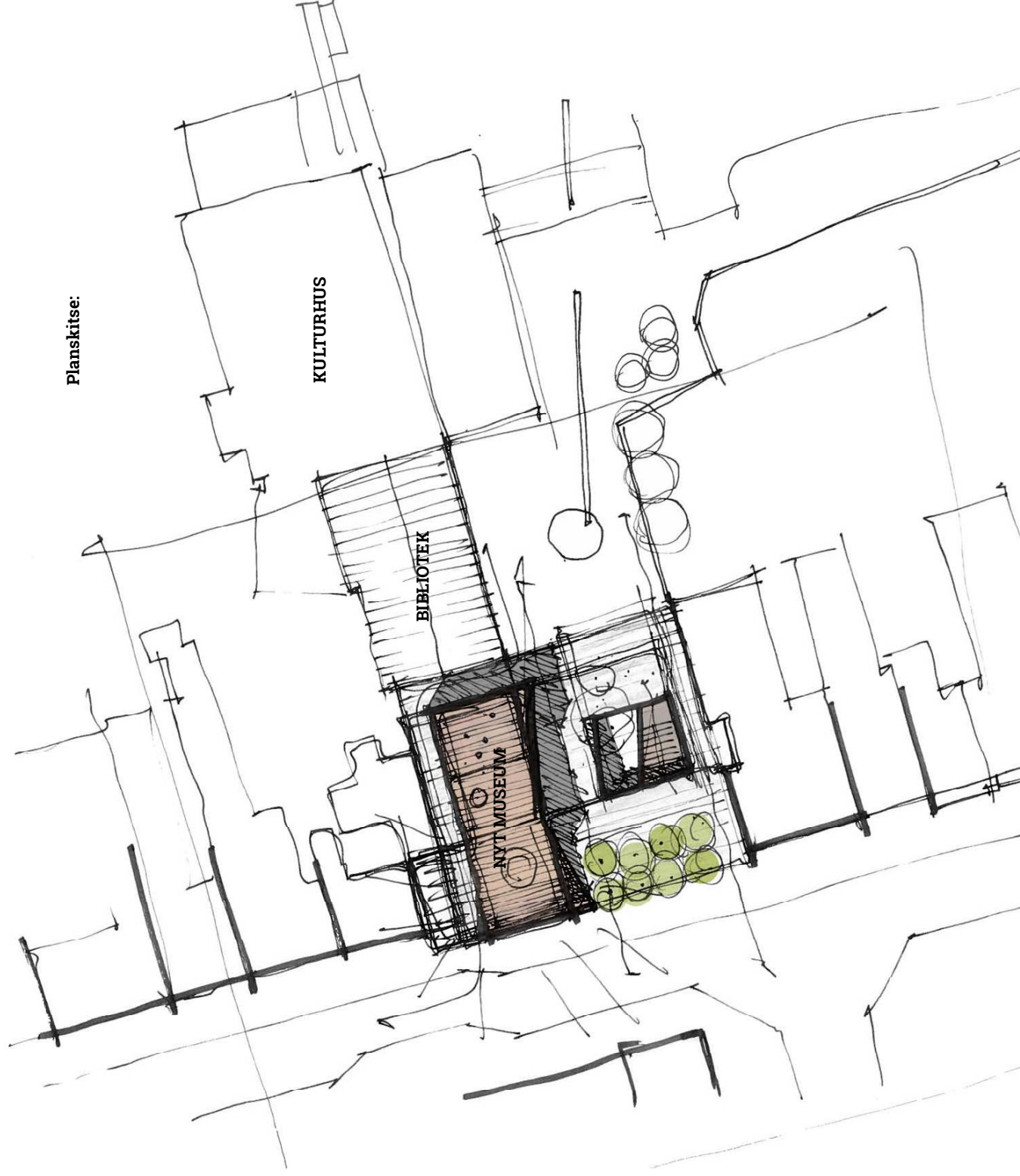
Det nye Museum Skanderborg placerer sig i overgangen mellem Adelgade i vest og Kulturtorvet med biblioteket og kulturhuset i øst.

Med denne placering opfyldes Museum Skanderborgs ønsker om større synlighed i bybilledet og større kontakt til byens borgere og besøgende. Byens museum - borgernes museum.

Arkitekturen er inviterende og imødekom-mende og smelter sammen med byens øvrige liv og understøtter det rige kulturliv, som allerede leves på dette særlige sted i byen. Samtidig skal museet være en moderne og fremadskuende ramme om nye udstillinger og udstillingsteknikker, arkiver og ikke mindst arbejdspladser.

Museet vil i højere grad end nu blive en del af byens daglige liv og blive et sted man lige kommer forbi, enten for at se udstillinger eller bare som mødested om en kop kaffe. Museet vil indskrive sig i og markere det, der kunne kaldes "kulturtrøget" med biblioteket og kulturhuset som nærmeste medspillere.

Museum Skanderborg foldes ud i byen.



Planskitse:

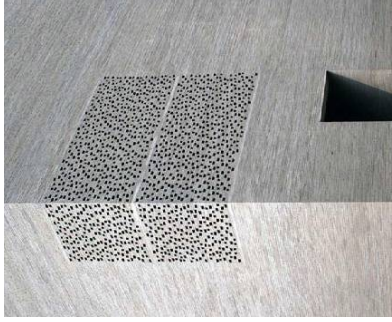
Museet på Adelgade scenarie Kulturtorvet

Materialer:

Cortenstål



Referencer & inspiration:



Rå betonoverflader



Tegl



Fotos af Kulturtorvet:



Forkullet træ - bæredygtigt og minimalt vedligehold



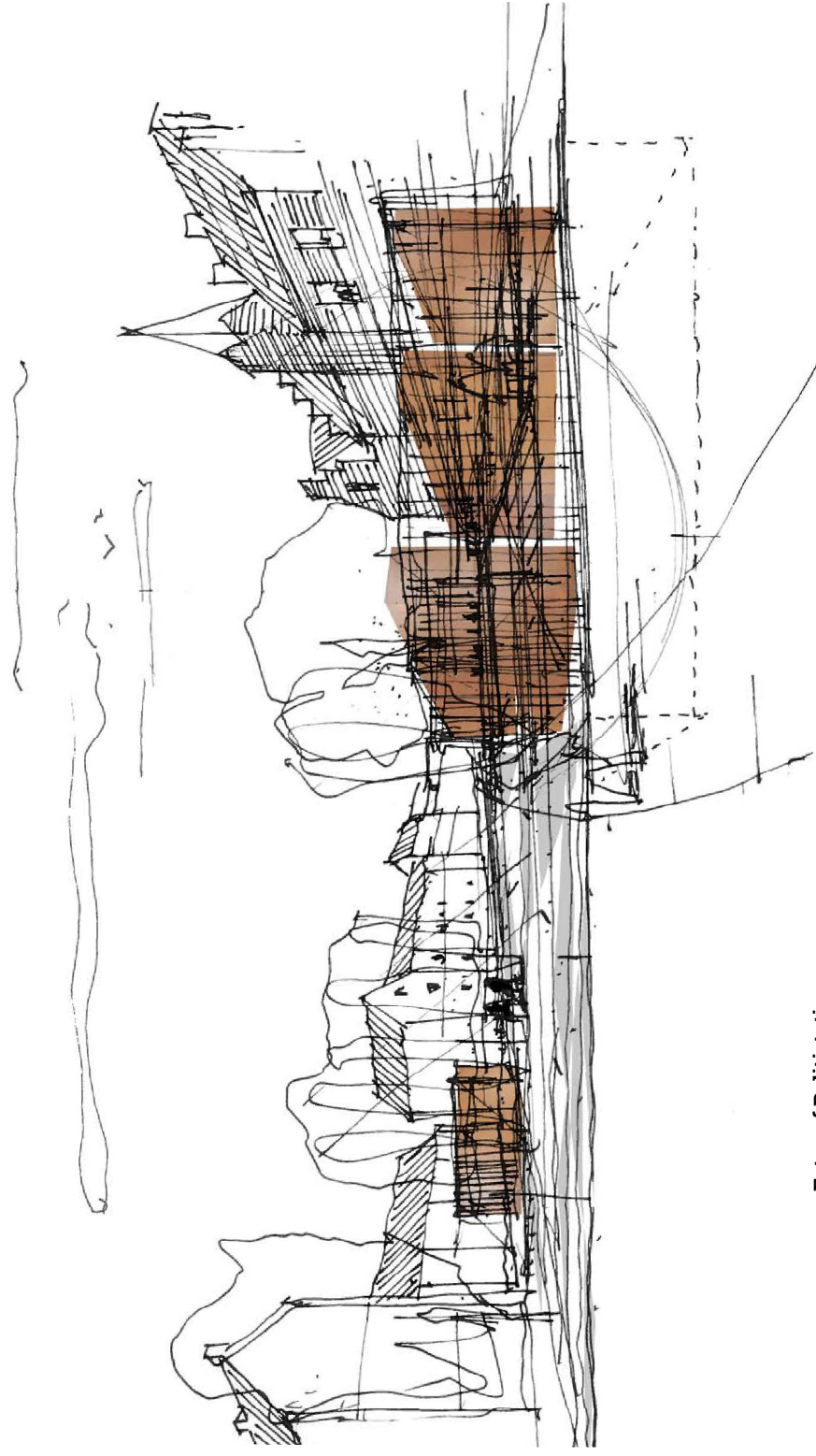
Museet på Adelgade scenarie Politistationen

Nyt og gammelt

Bygningen, som nu huser Skanderborg Politi, markerer sig smukt på Adelgade med klassisk arkitektonisk elegance. Den let tilbage-trukkede placering giver samtidig plads til den velproportionerede forplads.

Med denne placering åbnes mulighed for at skabe et interessant samspil mellem nyt og gammelt – fortid og nutid – da museets funktioner skal indpasses i de eksisterende bygningsrammer. En ombygning som stiller store krav til arkitektonisk modernitet. I dette samspil mellem nyt og gammel opstår en spænding, som danner rammen om iscenesættelsen af nye udstillinger, aktiviteter og møder.

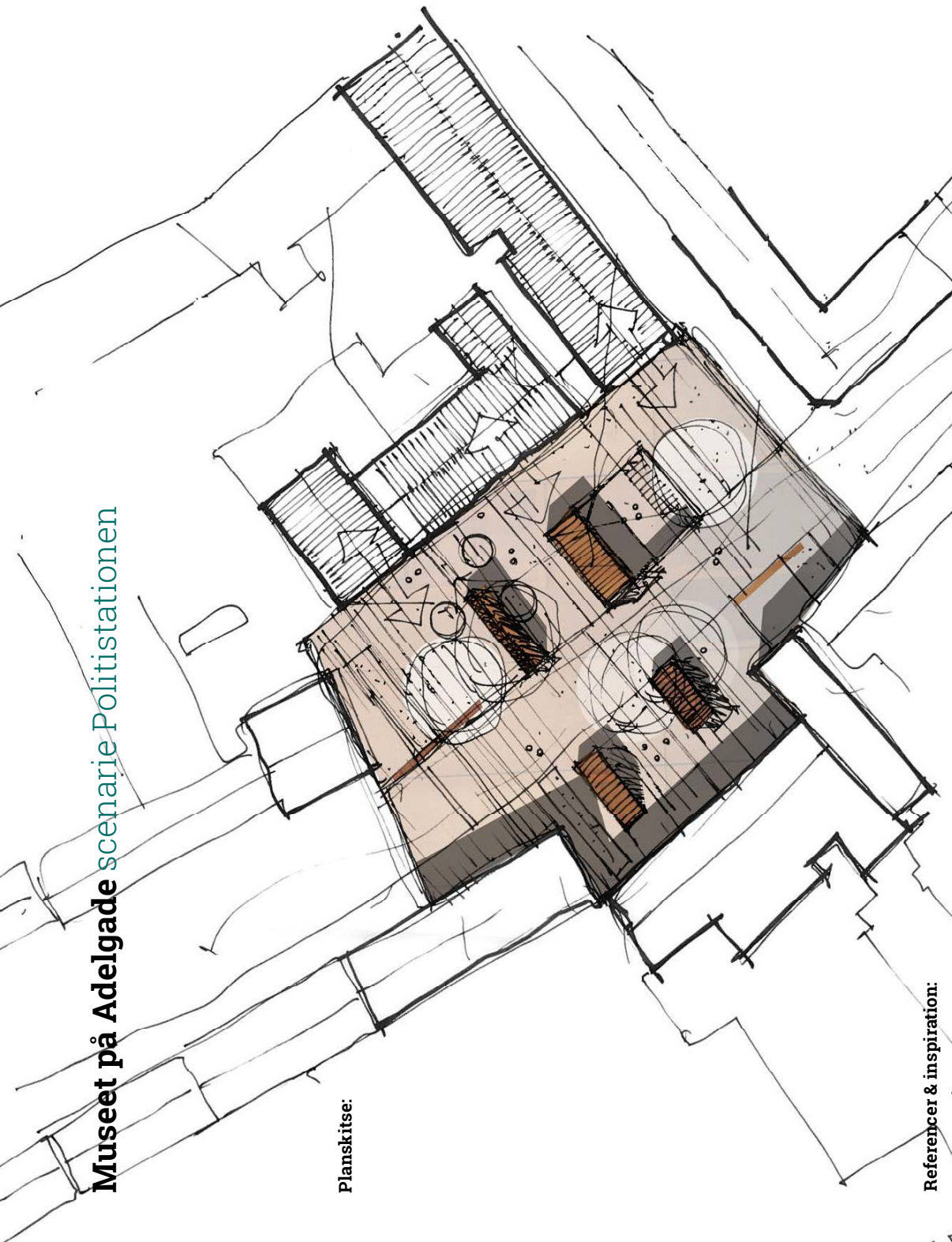
Pladsen foran politistationen foreslås spændt ud på tværs af Adelgade, over til modstående facade ved apoteket. Herved opstår "Museumspadsen" eller "den moderne agora", hvor der skabes rum for, at dele af museets aktiviteter kan trække ud på pladsen og blive en del af byen. For eksempel i form af små moderne udstillingspavilloner, museumshave og et nedgravet udstillingsareal.



Fotos af Politistationen:



Museet på Adelgade scenario Politistationen



Planskitse:

Materialer:



Cortenstål

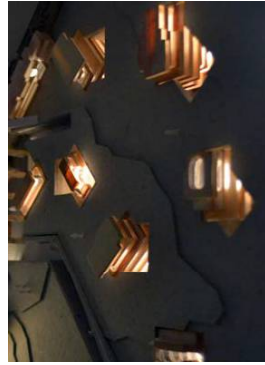


Forkullet træ



Tegl

Referencer & inspiration:



Øm Kloster // behov og ønsker

I Søhøjlandet finder man et helt unikt klostermiljø tilknyttet Gudenaens vandsystemer. Klostrene har ligget langs åen som perler på en snor, og qua sin størrelse og placering har Øm Kloster haft en helt særlig position. Øm Kloster er tillige Danmarks eneste klostermuseum.

Øm Kloster har ikke gennemgået større renoweringer i mere end tyve år, hvilket medfører, at bygninger såvel som udstillinger og ruinpark trænger kraftigt til fornyelse og restaurering. Herunder forbedrede forhold for kørestolsbrugere og gangbesværede som i dag ikke har adgang til udstillingerne.

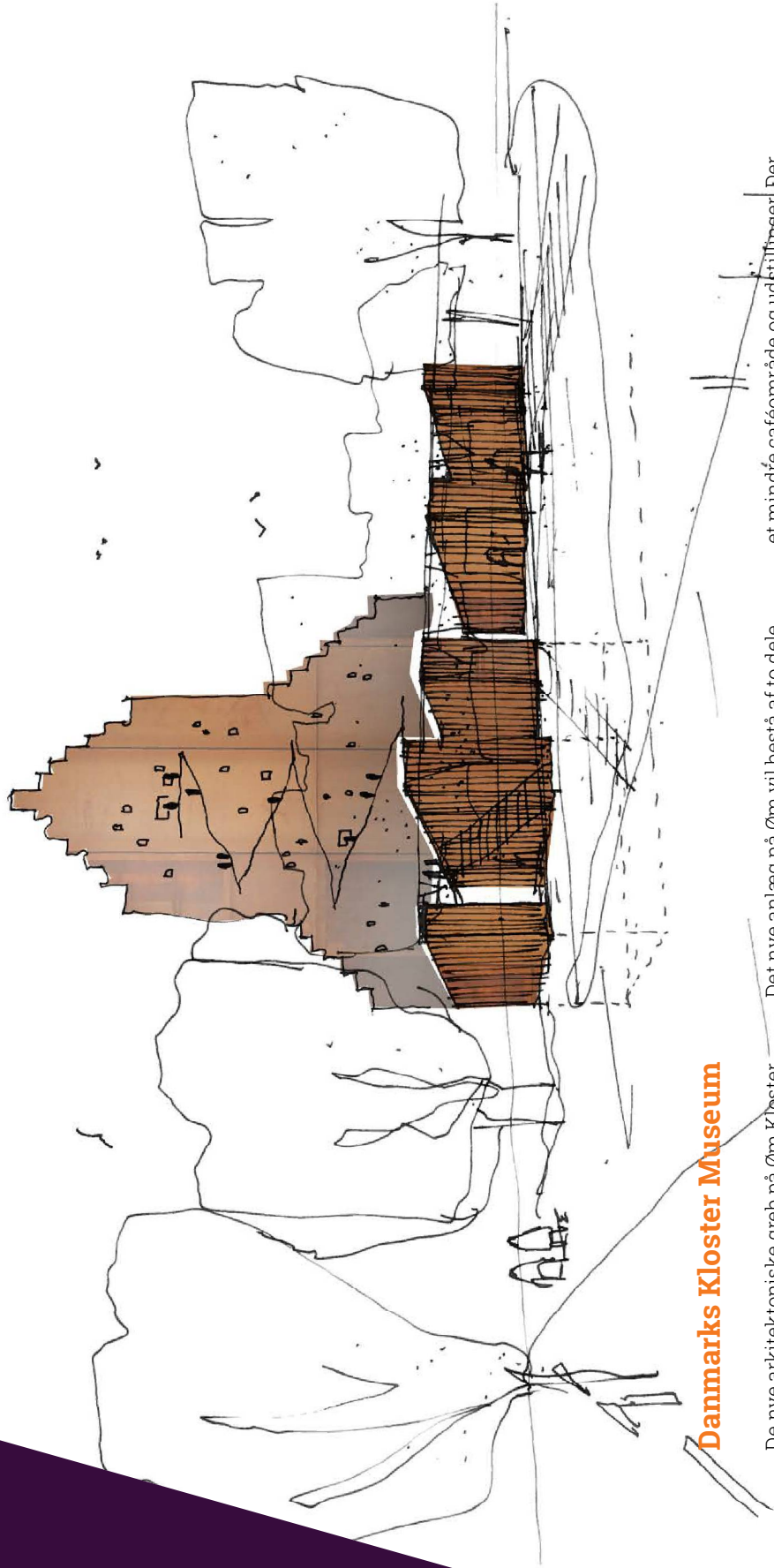
Museets fortællinger tager udgangspunkt i klosterruinerne og udgravningerne af disse samt enestående historiske kilder i form af en krønike fra 1200-tallet og en optegnelse over klosterets inventar og ejendom fra 1500-tallet. Derudover spiller klosterhaven og landskabet omkring ruinen en vigtig rolle i formidlingen.

Målgrupper:

Klosterfortællingen henvender sig – ud over skoletjenesten – til et bredt publikum og til specialister. Mange gæster/turister er optaget af menneskelivet og kulturhistorien med dens religiøse aspekter, og med klostrets placering på middelalderens religiøse landkort, er der et potentiale inden for pilgrimsrejser, fordybelse og refugier. Hermed vil Øm Kloster kunne henvende sig til en bred national og international målgruppe.

På Øm Kloster er der således behov for en facetteret og levende formidling, der henvender sig til alle generationer – og til såvel eksperter som turister.





Danmarks Kloster Museum

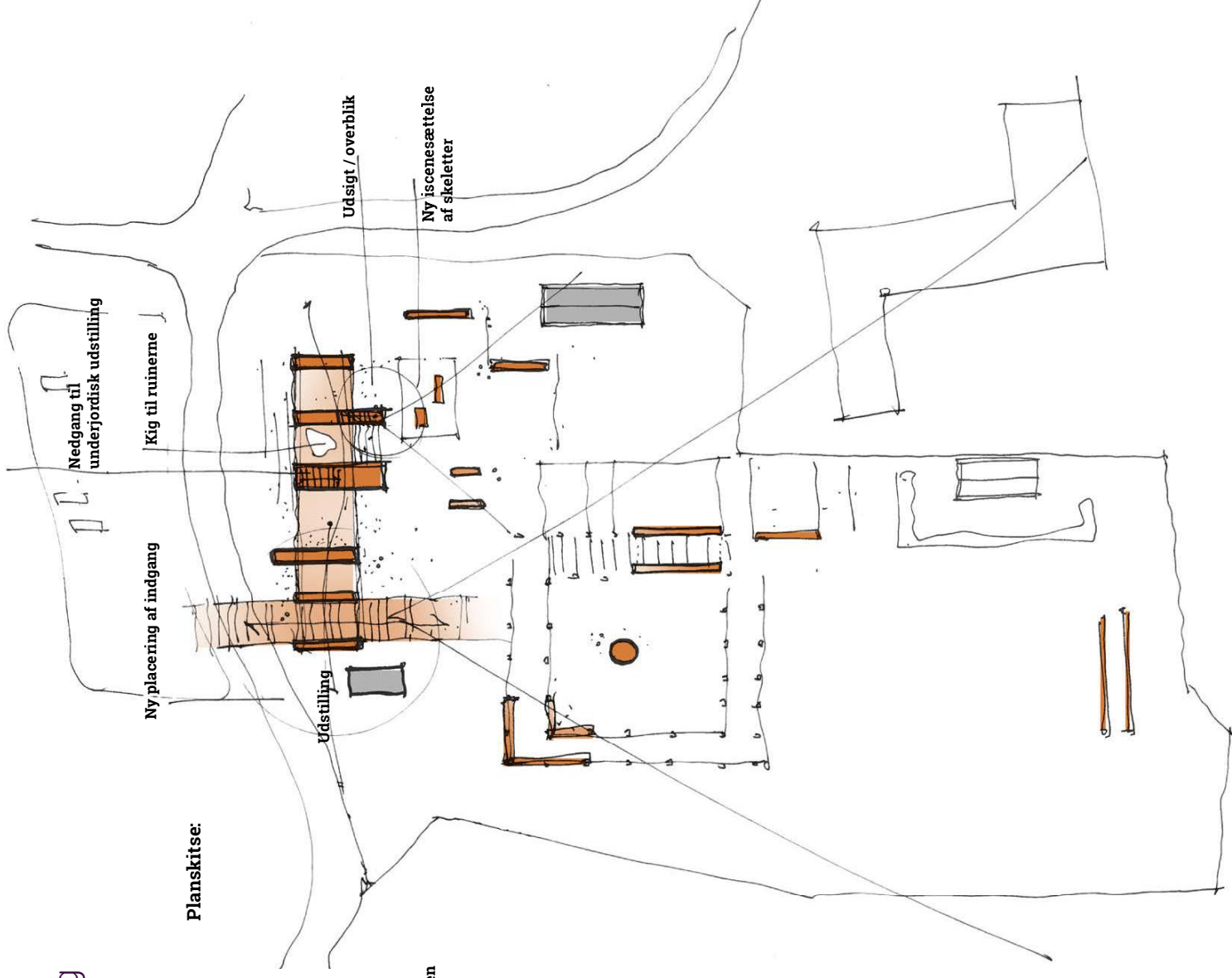
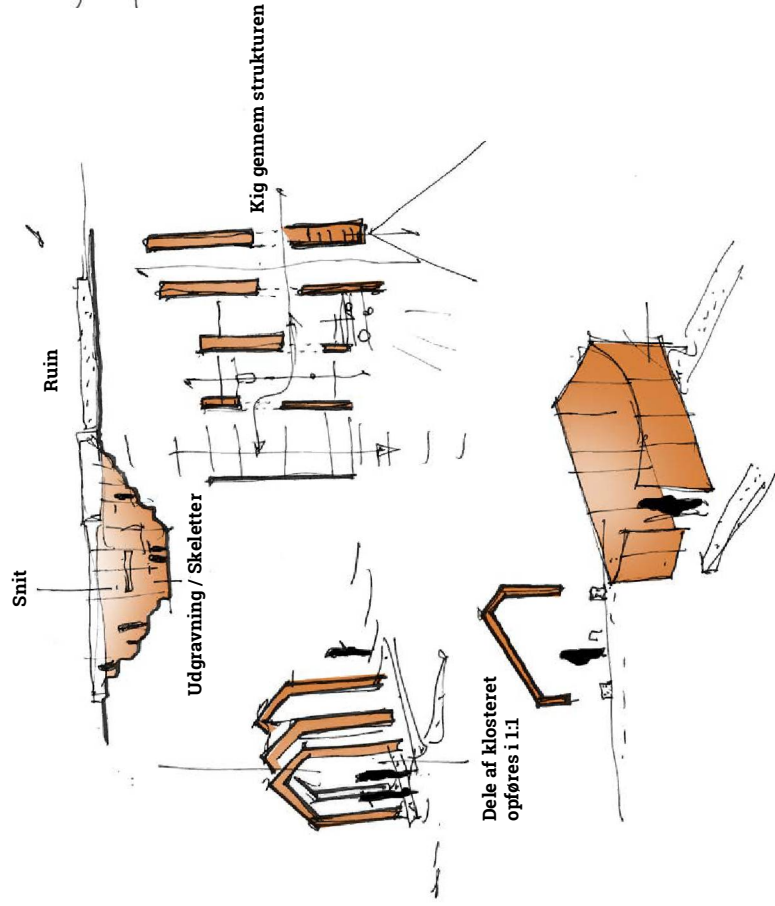
De nye arkitektoniske greb på Øm Kloster skal på kraftfuld, men nænsom vis isætnesætte ikke bare ruinerne og de mange grave, men også stedet og det unikke omkringliggende landskab som helhed. Ved hjælp af arkitekturen fremhæves nye lag i den i forvejen storslåede fortælling om Øm Kloster og om, at der her oprindeligt har været placeret en af Danmarks største klosterkirker.

Det nye anlæg på Øm vil bestå af to dele som er arkitektonisk relaterede; en besøgsbygning og et ruinteræn isenesat med markeringer af de eksisterende ruiner. Som eksempel kan dele af den oprindelige klosterkirke vækkes til live i udsnit i 1:1 udført i hørtensål. Opførelsen af kirkegavlen vil blive et ikonisk landmark, som vidner om den storhed, der har omgærdet Øm Kloster. Besøgsbygningen vil blandt andet indeholde

et mindre caféområde og udstillingen. Der ses også mulighed for at etablere et refugium – "klostercellerne" - i forbindelse med området. Det skal i det videre arbejde med projektet vurderes, hvad der skal ske med det eksisterende museum på Øm Kloster.

Fortid og nutid, det nedbrudte og det nybyggede bringes aktivt sammen i nyisetsættelsen af Øm Kloster.

Øm Kloster Ny velkomst-/formidlingsbygning



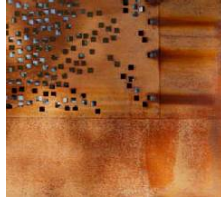
Øm Kloster Ny velkomst-/formidlingsbygning

Referencer & inspiration:



Materialer:

Forkullet træ - bæredygtigt og minimalt vedligehold



Cortenstål



Fotos af Øm Kloster:



Arealer Udkast til arealer og rumoversigt

Museum Skanderborg

Foyer / billetteringsområde
Udstillingsarealer - indendørs
Udstillingsarealer - udendørs
Museumscafe
Evt. Museumsrestaurant
Museumsbutik
Skoletjeneste
Kontorer
Depoter
Toiletter
Rengøringsrum
Arkiv - ca. 500 m²

Samlet areal: ca. 2.500 - 3000m²

Øm Kloster Museum

Museumscafe
Museumsbutik
Udstillingsarealer - indendørs
Udstillingsarealer - udendørs
Samlingslokale til ca. 50 personer - ca. 100 m²
Refugium - rum for det midlertidige ophold
Plads til cykler - turcykler for ture i klosterområdet
ca. 4 toiletter
Depot

Samlet areal: ca. 800 - 1000 m²

