

G1. Turisten



en passagermotorbåd

bygget 1922 i Ry

Forhistorie

Fra 1861 og frem til 1922 var det Hjejle-selskabet i Silkeborg, som besørgede sejladsen mellem Ry og Himmelbjerget. En af selskabets både var stationeret i Ry, hvor mandskabet måtte overnatte på hotel. Senere kørte personalet med tog til Ry om morgenen og tilbage til Silkeborg igen om aftenen. Ordningen var upraktisk og overskuddet minimal. Derfor overdrog Hjejle-selskabet i 1923 Himmelbjergruten til bådejer R.P. Willumsen, Ry, men med den bemærkning, at hvis det selvstændige Ry-selskab indstillede sejladsen, var Hjejle-selskabet forpligtiget til at sejle mindst én gang om dagen i turistsæsonen.

Willumsen indsatte begge sine både på ruten: Turisten bygget i 1922 til 75 passagerer og Viking bygget i 1923 til 107 passagerer.

Viking er stadig i drift på Himmelbjergruten, hvorimod Turisten blev solgt til private under navnet Line i 1975. Samme år købte Ry-selskabet jernbåden Mågen af Hjele-selskabet. Denne båd kan tage 122 passagerer og blev indsat på ruten under navnet Turisten, hvilket navn den i dag stadig sejler under.

Beskrivelse af Gl. Turisten

Af historisk grunde har vi ønsket at bevare det oprindelige navn, men for at udelukke forvekslingsmuligheder med det skib, som stadig er i drift, har vi kaldt båden Gl. Turisten.

Skibet er bygget på Siimtoften i Ry i 1922. Willumsen, som stod for byggeriet sammen med tre andre lokale håndværkere, var ikke skibstømmer. Derfor havde bådbygger Christensen, Remstrupvej 10, Silkeborg det overordnede opsyn med byggeriet og er opført som bygmester i skibets tilsynsbog.

Skibet er kravelbygget af eg og fyr og oprindelige med en 4 takts Mercedes Penta benzinmotor. Skibet er på 18.41 brutto- og 14.49 netto register-tonnage. Længden er på 14 m og bredden 3,4 m. Båden har fået ny kahyt og gulv i 1950, men fremtræder i dag ellers stort set som ved bygningen i 1922. I 1968 udskiftes benzinmotoren med en dieselmotor, som stadig sidder i skibet.

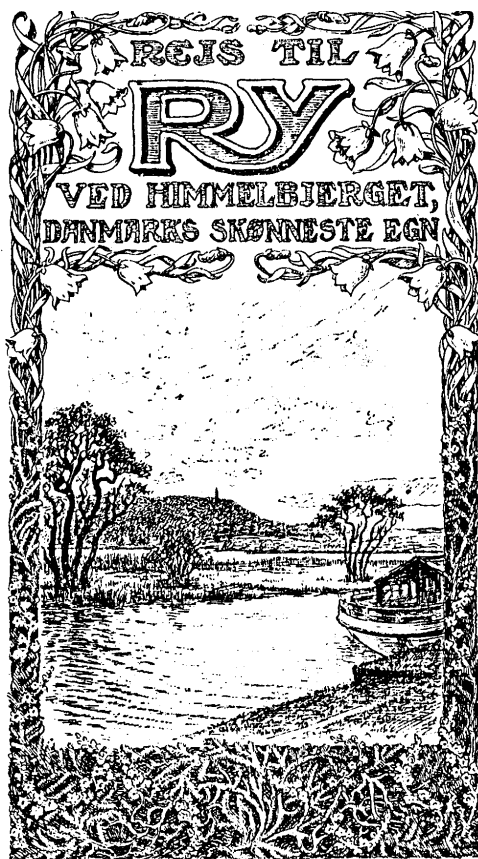
Anvendelse

Skibet har siden bygningen i 1922 været anvendt i rutefarten mellem Ry og Himmelbjerget. Skibet blev sejlet af to mænd, en skipper og en ”bindemand”. Det har været muligt gennem skibets tilsynsbog at følge rækken af ejere frem til 1975, hvor skibet sælges til Holger Østergaard, som op til i dag har anvendt skibet til privat lystsejls.

Af tilsynsbogen fremgår, hvordan skibet hvert år tages på bedding i okt.-nov. for vinteren og sættes i vandet igen i april-maj det følgende år efter et årligt kontrol- eftersyn fra Statens Skibstilsyn. Det fremgår også, at sikkerhedsreglerne strammes gennem årene med kravet om mere tidsvarende redningsudstyr.

Gl. Turisten og Ry

Gl. Turisten har altid markeret sig i bybilledet ved havnefronten i Ry. Det har derfor også været muligt at finde skibet afbilledet på postkort, brochurer, fartplaner m.m. fra skibets første brugsår og frem til i dag.



Forsiden af Ry's første turistfolder, ca. 1923, viser bådehavnen med Himmelbjerget i baggrunden. Tegningen er udført af maleren Ludvig Steensen.

Himmelbjerget skulle besøges fra søsiden og derfor har rutebådene i Ry spillet en vigtig rolle for byens turistliv.

Forsiden på denne turistfolder viser meget godt, hvordan Gl. Turisten blev brugt i forbindelse med en markedsføring af Ry og omegn.

Postkort, Egnarkivet, Ry, 1925





Postkort, Egnsarkivet, Ry 1929. Turisten på vej mod Ry fra Himmelbjerget.



**TURISTBAADENE
TIL HIMMELBJERGET**

Daglig Fart: Ry—Himmelbjerget · Himmelbjerget—Ry

(Juni-Juli-August, samt Sem- og Helligdage i Maj og September,
i Forbindelse med Togene til og fra Ry — Fartplan paa Jernbæ-
stationsvægs og i Rejseledet — Bøst den af alle Turister og Rejse-
de saa yndede, naturskønne Sejltur

Ry—Himmelbjerget

Baadene udlejes til Foreninger og Skoler til Sejltur paa Him-
melbjerget.

RY TURISTBAADE · TELEFON 2
(R. P. Villumsen)

Turisten ses afbildet på turistbrochure, sammen med fartplanen for sommeren 1935

Ejerforhold

R.P. Willumsen har af alle ejere brugt Turisten i rutefart flest år, fra 1922 til 1947. Herefter overtog Hans E. Jensen bådene i 1948 og drev bådfarten i 11 år. Hans Jensen byggede kahytten om og lagde nyt gulv med dobbelte spanter.

I 1959 blev både Turisten og Viking solgt til Sigurd Fogh, som kun ejede bådene i to sæsoner, hvorefter de solgtes til Peter Hansen, som tidligere havde været skipper på bådene. Willumsen blev også ved som styrmand mange år efter, at han havde afhændet begge både. Peter Hansen solgte bådene videre til Tage Hjorth i 1964 og fortsatte selv som kioskejer sammen med sin kone på Himmelbjerget frem til 1986. I 1972 blev bådene solgt til Bent Hausgaard, som blev den sidste der brugte Gl. Turisten til rutefart frem til 1975.

Hos de tidligere ejere findes i dag stadig en del billeder og genstande, som Ferskvandsmuseet håber, vil indgå til museets samlinger og arkiver.



Turistbaadene Ry-Himmelbjerget

Daglig direkte Fartplan Ry-Himmelbjerget Sommeren 1936.

Hverdage

Baadene sejler:		Fra 5 Juni til 28. August, begge Dage inklusive.					
	Tur	1	2	3	4	5	6
Fra Ry		9.50	11.55	13.30	15.30	17.20	18.50
Ved Himmelbjerget		10.25	12.30	14.05	16.05	17.55	19.25
Fra Himmelbjerget		10.25	12.30	14.40	16.40	18.15	19.40
Ved Ry		11.00	13.05	15.05	17.15	18.50	20.05

Baadene afventer Tegenes Ankomst fra Skanderborg. Har direkte Forbindelse med disse til og fra Ry.

Søn- og Helligdage

Baadene sejler:		Fra 8. Maj til 27. September, begge Dage inklusive.					
	Tur	1	2	3	4	5	6
Fra Ry		9.50	11.55	13.05	14.20	15.40	18.30
Ved Himmelbjerget		10.25	12.30	13.40	14.55	16.15	19.20
Fra Himmelbjerget		10.25	12.30	13.40	15.00	16.30	19.30
Ved Ry		11.00	13.05	14.15	15.35	16.55	20.05

Før og efter Planens Gyldighed besorges Rejsende efter Ønske. Ret til Forandring i Planen forbeholdes. For eventuelle Forhøvelser paatages Intet Ansvar.

Billetpriser: Ry-Himmelbjerget Tur Kr. 1,00 - Tur-Retur Kr. 1,50. Ry-Himmelbjerget-Silkeborg Tur Kr. 2,50 - Tur-Retur Kr. 4,00. Omstigning v. Himmelbjerg. til Silkeborg-Baadene.

Abonnement-Kort: 7 Dage 6 Kr., 14 Dage 10 Kr. (Ry-Himmelbjerget).

Benyt de danske Statsbaners billige Billetter i Forbindelse med den smukke og naturskønne Sejltur Ry-Himmelbjerget og omvendt.

Er altid til Tjeneste med at give Oplysninger og tilrettelægge gode Udflugtsture.

Udlejning af Baade til større og mindre Foreninger, Skoler og Selskaber for Sejlads overalt paa Himmelbjerg- og Silkeborgsøerne.

„Turisten”

„Viking”

Henvendelse: Ry Turistbaade - Telefon 2

R. P. Wilumsen, Ry.

Fartplan for Turisten og Viking fra 1936.

Turisten ved havnekiosken i 1945. Postkort, Egnsarkivet i Ry



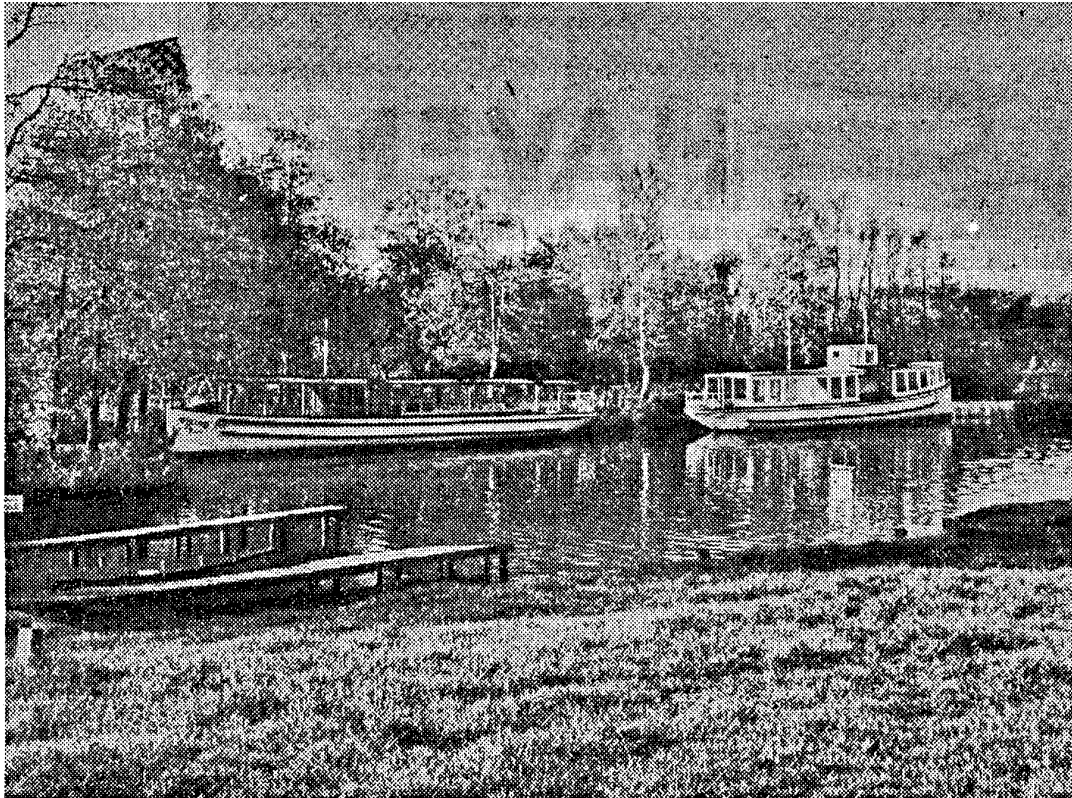
Udflugt med Lojt Husmandsforening i 1947. Postkort, Egnsarkivet, Ry.



Billede af Turisten, vinteren 1948-49, Egnarkivet, Ry



Turisten og Viking ved kajen i 1955. Postkort, Egnarkivet, Ry.



Ry-baadene »Viking« og »Turisten« ligger parat ved baadpladsen i Ry. Snart indledes sæsonen med en ny mand bag roret.

Ry-baadene er solgt — men Himmelbjergruten opretholdes

Forpagter Sigurd Lund, Aastruplund, har købt Hans Jensens turistbaade og baadpladsen i Ry

Til maj indleder saavel Hjejle-selskabets baade som turistbaadene i Ry en ny sæson. Begge steder er der kommet nye folk bag roret. »Hjejle« gamle fører, kaptajn Christoffersen, har lagt op, og baadejer Hans Jensen, Ry, har solgt sine to turistbaade »Viking« og »Turisten« til forpagter Sigurd Fogh, Aastruplund.

Sigurd Fogh overtog de to baade og baadpladsen ved slusen i Ry den 1. april, og siden da har han arbejdet med at gøre de to baade, der kan tage 107 og 75 passagerer, klar til sæsonen, som han naturligvis haaber vil blive rekordagtig. Hans Jensen har drevet sejladsen fra Ry til Himmelbjerget i 11 aar, men selv om der nu kommer ny ejer, betyder det ikke, at trafikken bliver lagt om, der vil blive sejlet som hidtil.

»Hjejle« og de øvrige af Silkeborg-selskabets baade er ved at

være klar til sæsonen. Motorerne har været til eftersyn, men er nu atter lagt i, og man er godt igang med at male baadene, inden det gaar løs. Foruden »Hjejle« og »Hejren« disponerer man ligesom i sidste sæson over seks motorbaade og nogle slæbebaade.


—I fjor havde vi 142,000 passagerer, fortæller direktør Kaarsted, men der manglede yderligere nogle tusinde for at naa op til rekordtallene fra 1947. Alt afhænger af vejret. Bliver det daarligt, er vore indtægter smaa, bl. a. fordi mange turister saa kun tager paa korte ture. Vi har som tidligere aar en del forudbestillinger paa udflugtsture, og vi venter flere skoler allerede i maj.

Sæsonen indledes i aar søndag den 3. maj. Der sejles Kristi Himmelfartsdag, og fra den 10. maj bliver der fast ruteforbindelse til Himmelbjerget baade fra Ry og Silkeborg. cef.

Artikel i Silkeborg Avis, april 1959 omkring ejerskiftet for Viking og Turisten

Fremtiden for Gl. Turisten

Skibet er blevet synet af Skibsbevaringsfondens konsulenter Jes Kromann i 1999 og Tom Rasmussen i 2000 og er nu blevet erklæret for bevaringsværdig.



SKIBSBEVARINGSFONDEN

Sekretariatet - Skovhusevej 35 - 4720 Præsto
Tlf./fax 55 99 95 18
kontor@skibsbevaringsfonden.dk

BEVARINGSVÆRDIGT FARTØJ

LINE
Ex. passagermotorbåd TURISTEN

Bygget i Ry i 1922

Det meddeles hermed, at SKIBSBEVARINGSFONDEN har erklæret den tidligere passagermotorbåd TURISTEN, nu LINE, for bevaringsværdigt fartøj.

Formålet med denne erklæring er at bevare skibet som et varigt kulturarv.


Fartøjets istandsættelse, vedligeholdelse og eventuelle fremtidige restaurering skal derfor ske i overensstemmelse med de traditioner, der hidtil har ligget til grund herfor, og som også på længere sigt kan bevare skibets oprindelige kvaliteter.

LINE, ex. passagermotorbåden TURISTEN, er en af to identiske både, der blev bygget i Ry af lokale håndværkere, under supervision af en bådebygger Christensen fra Silkeborg. Båden blev søsat i 1922 og sejlede i turist- og passagerfart ud fra Ry havn.

Under skiftende ejere har TURISTEN besejlet den oprindelige rute, indtil båden i 1975 blev solgt til fritidsformål.

Skibet har gennem årenes løb kun gennemgået mindre forandringer og fremstår eksteriørmæssigt næsten som original. Den er et fint eksempel på skandinavisk motorbåddesign fra 1920-erne.

Kronborg i oktober 2000



SKIBSBEVARINGSFONDEN

Ferskvandsmuseet ønsker at anvende skibet til sejlede kultur- og naturformidling. Skibet vil blive indregistreret som lastskib under 20 brutto register tonnage med op til 12 passagerer. Det betyder også, at Museet ikke går ind i en konkurrence med Ry Turistfart, som stadig driver rutetrafikken med søsterskibet Viking og med den nye Turisten.

Ferskvandsmuseet har haft forkøbsret til Gl. Turisten i en længere periode og netop nu forhandles med den nuværende ejer om et ejerskifte i første halvdel af 2001. Midler til anskaffelse og indkøb af redningsudstyr m.m. søges skaffet via private fonde. Midler til restaureringen søges dækket gennem rente- og afdragsfrie lån fra Skibsbevaringsfonden.



Gl. Turisten på land i foråret 1999 og i vandet sommeren 1999 (foto: Ferskvandsmuseet)



Driften af skibet fremover vil ske gennem en forening: "Til bevarelse af Gl. Turisten", hvor Ferskvandsmuseet vil indgå med en til flere bestyrelsesmedlemmer sammen med interessenter fra erhvervs- og kulturlivet i Ry

December 2000
Tinna Møbjerg
Museumsleder