

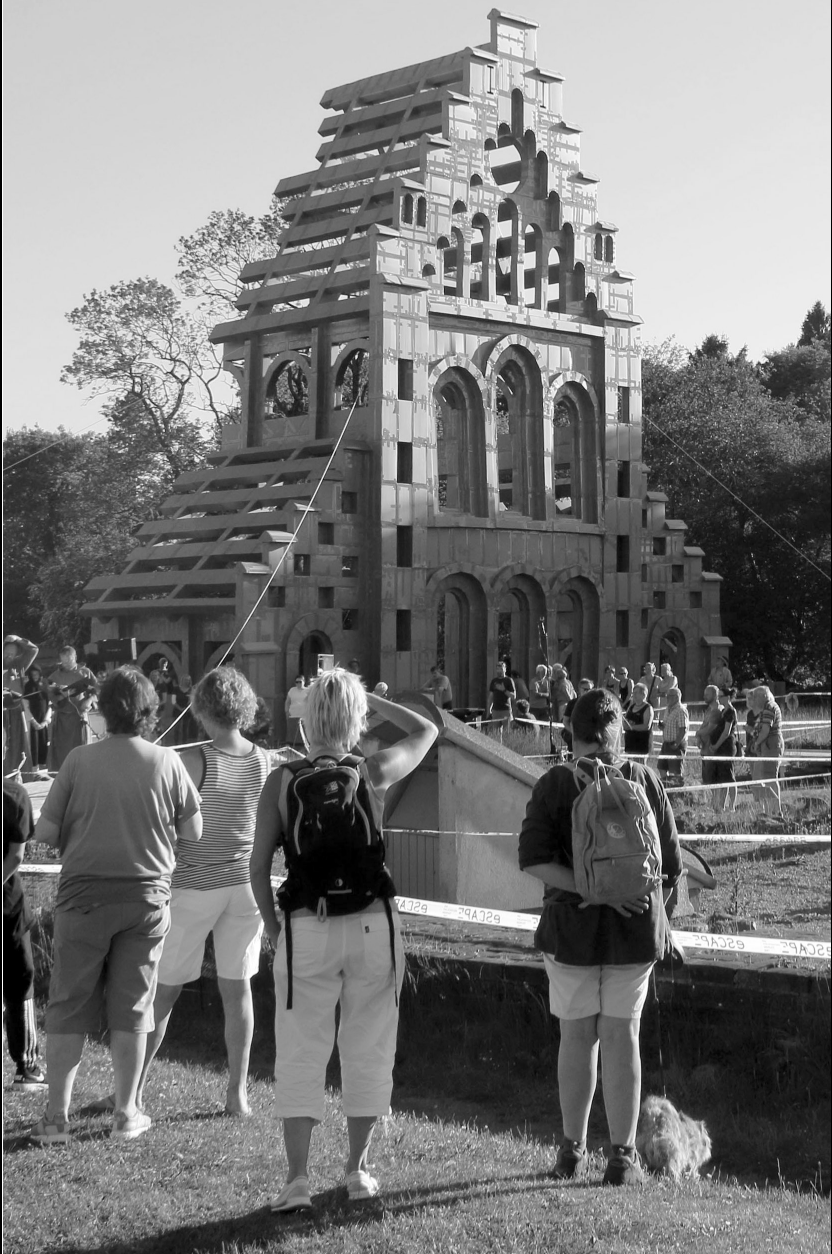


Øm Klosters
Venner

Nyhedsbrev
Nr. 21

2018

Øm Kloster Museum



Øm Klosters Venner

Bestyrelsen

Torben Christensen
Haldursvej 30, 8680 Ry
Tlf. 30 273 274
rybogry@hotmail.dk

Jørgen Højland
Odinsvej 2, 8680 Ry
Tlf. 86 89 33 35
jhoeland@post.tele.dk

Eva Jensen
Fæstibakke 9, Gl. Rye, 8680 Ry
Tlf. 86 89 82 16
knud.eva@jensen.mail.dk

Birgitte Bang-Madsen
Brandevvej 6, 8766 Nørre Snede
Tlf. 20 78 89 95
bbm1977@hotmail.com

Jan Bech Andersen
Ægirsvej 3, 8680 Ry
Tlf. 86 89 23 48
janbandersen@hotmail.com

Susanne Gram
Ingerslevvænget 5, 8310 Tranbjerg J
Tlf. 86 29 44 41
susannegram@hotmail.com

Ida Ebbensgaard Jensen
Vadestedet 4, 8680 Ry
Tlf. 22 32 79 23
ida.mej@hotmail.com

Aase Hulgaard (1. sup.)
Munkevej 5, Emborg, 8680 Ry
Tlf. 86 89 87 65
aasehulgaard@icloud.com

Ingeborg Doktor (2. sup.)
Thorsvej 37, 8680 Ry
Tlf. 86 89 25 34
ingeborg@k-doktor.dk

Redaktion

Lene Mollerup
Susanne Gram
Ida Ebbensgaard Jensen
Bent Koed Doktor (prepress)

Nyhedsbrevet udsendes af museumsforeningen *Øm Klosters Venner*, der er en sammenslutning af personer med interesse for klostrets historie og museets virke.

Indhold

Waverley Annalerne	3
Om fiskeriet i Mossø	7
Barn af Øm - uenigheden	8
Formandens beretning	12
Voldsnegle i ruinerne	14
Klosterfestivalen	16
Øm Kloster og lanterneerne	18
Mallerne i Sorø sø	21
Papkassegavl	27
Kalender for 2018	<i>Bagsiden</i>

Besøg Øm Kloster Museum og bliv medlem af museumsforeningen Øm Klosters Venner

Vær medlem et år for 100,- kr. eller hele husstanden for 150,- kr.

Kontingent indbetales på konto.
Reg. nr. **1551** konto nr. **9197583**

Øm Klosters Venner
Munkevej 8, Emborg, 8680 Ry
tlf. 86 89 81 94

www.museumskanderborg.dk

Forsiden: Papkassegavl 2017.
Foto: Museum Skanderborg.

Fotos: Øm Kloster Museums Arkiv / Lene Mollerup / Bent Koed (medmindre andet er nævnt).

Waverley Annalerne og Øm Klosters krønike – kilder til klostrets dagligliv

Af Lene Mollerup

Allerede i 1128, kun ni år efter ordenen fik pavens godkendelse i 1119, nåede de første cisterciensere til England. Deres første kloster var Waverley Abbey og fra dette kloster kendes Waverley Annalerne, der er udformet som en årbog. Håndskriftet er påbegyndt i 1100-tallet, men dækker tidsrummet fra Jesus fødsel og frem til 1291. Kilderne kommer bl.a. fra ældre krøniker, men ind imellem årbogsindførelserne dukker beskrivelser af klostrets liv frem, og flere steder er der en lighed mellem beskrivelserne i Waverley Annalerne og Øm Klosters Krønike. Det er dette sammenfald, som denne lille artikel omhandler.

Kort om Waverley Abbey

Klostret blev grundlagt af biskoppen af Winchester; William Giffard i 1128⁽¹⁾. Munkene, 11 i alt og en abbed ved navn John, kom fra det franske kloster L'Aumône i Normandiet (L'Aumône er det syvende datterkloster af Citeaux). Klostret fik tildelt jord på en flodslette ved floden 'River Way' nær Farnham i Surrey, England. Placeringen gjorde, at klostret flere gange blev oversvømmet. Stedet var et vigtigt kloster, særligt i 1100 og 1200-tallet og en kilde fortæller, at der i 1187 var 70 munke og 120 lægbrødre i klostret. Klostret blev udvidet i begyndelsen af 1200-tallet bl.a. med en meget stor kirke, der i længden målte 91 meter (Danmarks længste kirke; Århus Domkirke måler til sammenligning 93 meter). Klostrets dyrkede jorden og var aktiv i uldhandel. Senere mister Waverley Abbey sin position blandt de førende engelske cistercienserklostre, mest på grund af ringe jordtilliggender, som hindrede klostrets videre vækst. Der er i alt udgået fem datterklostre fra Waverley Abbey: Garendon Abbey 1133, Ford Abbey 1135, Thame Abbey 1138, Bruern Abbey 1147 og Combe Abbey 1150⁽²⁾.



Klostret fungerede frem til 1536, hvorefter det gradvist blev nedrevet og stene anvendt til nybyggerier. Arkæologiske udgravninger har påvist en næsten komplet grundplan af klostrets

Kort med Waverley Abbeys placering i Sydengland.

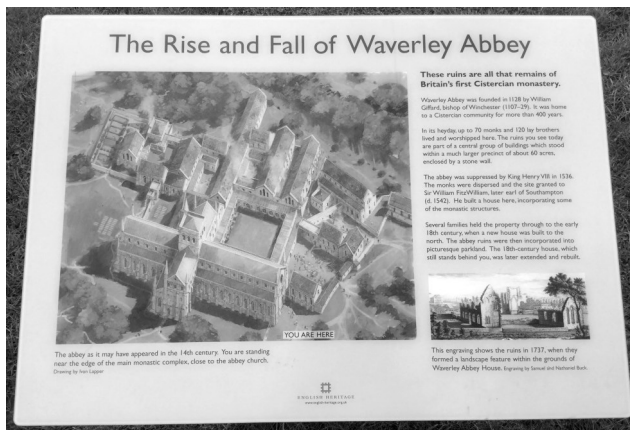
bygninger. Nogle af disse kan stadig ses som ruiner i større og mindre omfang, heriblandt lægbrødrenes fløj og munkenes sovesal.

Kilder til dagliglivet - uddrag fra Annalerne og Krøniken

En vigtig beskrivelse af valg af klostersted findes i Øm Klosters Krønike. Her kan vi læse, at det er broder Martin, som i 1172 måler vandstanden i de to søer på hver sin side af klostret: *"En kunstfærdig munk, Hr Martin målte da med et blylod vandstanden i begge søer og højden af det land, der skulle gennemgraves imellem dem, og derved fandt de, at vandstanden i den søndre sø var en alen højere end i den nørre. Deraf skønnede de, at de ville kunne få vand til alt, hvorved de havde brug derfor, og at de aldrig for fremtiden ville mangle det"*⁽³⁾. Dette bliver en vægtig grund for at placere klostret på stedet. I Waverley Abbey var rindende ferskvand ligeledes af stor vigtighed for klostret og da vandet, som her var rørlagt, stoppede med at løbe, var det en alvorlig hændelse som broder Simon var mand for at afhjælpe. I Waverley Annalerne står der under 1216: *"I dette år, til manges forundring, ophørte kilden i vores lavatorium kaldet Ludewelle" med at strømme og var næsten helt udtørret, den som gennem mange år mest rigeligt havde fordelt vand til klostrets forskellige afdelinger. Kilden svigtende og derfor var der ingen gennemstrømning til klostrets afdelinger, med alvorlig bryderier for hele klostret til følge. Under disse uheldige omstændighed begyndte vores munk med navnet broder Simon at overveje, hvorledes dette besvær kunne afhjælpes. Da han havde tænkt tilstrækkeligt over sagen, gjorde han sig klar til opgaven og begyndte at søge og grave efter nye vandårer. Og da han efter flittig afsøgning fandt disse vandårer, fratvang han dem deres vand under stor arbejdsindsats og energi, og ved hjælp af underjordiske rør førte vandet til ét sted, hvor han frembragte et springvand ved kunst, som aldrig stopper og som stadig forsyner klostret med rigelig vand"*⁽⁴⁾.

Ferskvand var en meget vigtig ressource og vi hører her at Waverley anvender kildevand til vaskehuset (lavatoriet)

Sådan kunne Waverley Abbey have set ud i sin storhedstid i 1200-tallet.. Foto af informationstavle ved Waverley Abbey.



*Waverley Abbey
ruinen af munkenes
sovesal.*



og sandsynligvis også til drikkevand. Waverley lå endvidere ved floden Wey, hvis vand kunne skylle latrinerne, på samme måde som det var tilfældet i Øm Klo-

ster. I Øm Kloster er der ingen spor efter vandværk, så det antages, at munkene anvendte brøndvand til personlig vask og som drikkevand.

Vandet var en velsignelse, men kunne også være farligt. Dette ses under omtalen af abbed Oluf fra Øm Kloster ca. 1249, som i sin embedstid døjede meget ondt. Fra Kronikken erfarer vi, at begge abbedens søskende; en broder og søster begge blev dræbt ved Horsens, mens hans egen søn *"led en ynkelig død her hos os ved at drukne"*⁽⁵⁾. Om abbed Olufs søn var en lille dreng eller en voksen mand, vides ikke, men mon ikke ulykken er sket i en af søerne. En tilsvarende ulykke kendes fra Waverley Annalerne, hvor der under 1223 er optegnet følgende: *"En lille dreng, omkring syv eller otte år gammel, som levede ved Waverleys indgang, faldt i vandet tæt på porten, og blev på kort tid grebet af strømmen og ført som en pil under de fire stenbroer; flydende på vandet blev han set af nogle og taget fra strømmen og det lidt (vand) som han havde slugt, kastede han op. Dagen efter - Gud var barmhjertig - havde han genoprettet sit tidligere helbred, og han kan i dag ses gående ind og ud ved porten som hidtil"*⁽⁶⁾.

Heldige omstændigheder reddede den lille drengs liv. Dette kunne nok betragtes som lidt af et mirakel, ligesom den ulykke der senere nævnes i Annalerne under 1248: *"En ung mand faldt, ved et uheld - med hovedet først - til jorden fra toppen af tårnet i vores kirke, og ikke desto mindre uden brud på lemmer. Der lå han åndeløs i et stykke tid (på jorden), som det kunne forventes, men lidt efter genvandt han fatningen og begyndte at tale, følte ingen smerte og kom sig helt"*⁽⁷⁾.

Kronikken og Annalerne omtaler også fredelige tider på Klostrene. En særlig stor begivenhed var da begge klostrenes anden kirke skulle tages i brug. I Kronikken står der: *"I år 1257 efter at Herren blev kød, på allehelgens aften*



Waverley Abbey velbevarede ruiner af lægbrødrenes spisesal.

ved kvældsmesse tid gik vi så i optog, med kors, lys og røgelseskar forrest i toget, som skik er, og bragte alle helgenlevningerne ud af den gamle kirke og førte dem med sømmelig hæder over til den ny under munkenes frydes skrig og jubelråb”⁽⁸⁾.

Byggeriet af en klosterkirke har taget lang tid. I Øm var den sandsynligvis ikke færdig, da munkene tog den i brug, men øst-enden med altrene var klar til indvielsen i 1257. Waverley Abbeys anden kirke blev påbegyndt omkring 1204⁽⁹⁾. Fra kilder vides det, at fem altre blev indviet 10. juli 1214, mens selve kirken, ligesom i Øm, højtideligt blev indviet ved at munkene gik i procesion fra den gamle kirke til den nye kirke. Dette skete i 1231: ”Waverley’s munke gik ind i den nye kirke fra den første gamle kirke i en højtidelig procession med stor glæde og hengivenhed på Apostel Thomas dag, i det 30. år fra begyndelsen af den nye kirke, hvis grundlægger var William of Bradewatere, i god i hukommelse”⁽¹⁰⁾. Heller ikke denne kirke stod helt færdig ved indvielsen. Den blev først færdigbygget i 1278⁽¹¹⁾. Da blev der også holdt et brag af en fest med 7066 spisende gæster!

Afrunding

Cistercienserklostrene var underlagt samme regler om man befandt sig i England eller Danmark. På mange måder kan kildematerialet sammenstilles. Cistercienserne holdt meget af at dokumentere deres oprindelse, et aspekt der går helt tilbage til ordenens første tid.

På denne måde bliver vi også beriget med små historier fra dagliglivet og opdager, at det på mange måder lignede hinanden i Danmark og England

Kilder:

De danske oversættelser af Waverley Annalerne er baseret på Charles Kerrys engelske oversættelser af Henry Lunards trykte latinske tekster. Teksterne er oversat til dansk af forfatteren.

- Coppack, Glyn 1998. The White Monks. The Cistercians in Britain 1128-1540. Tempus.
- Kerry, Charles 1872. A History of Waverly Abbey. Guildford, Printed and Published by Andrews

and Son, High Street.

- Luard, Henry Richard 1865: *Annales Monastici*, Vol. II. London, Green, Longman, Roberts, and Green.
- Olrik, Jørgen, Jacob Isager, H. N. Garner 1997. *Øm Klosters Krønike*. Øm Kloster Museum. Scriptorium

⁽¹⁾Luard 1872, s. 221 - ⁽²⁾Coppack 1998, s.35. - ⁽³⁾Olrik 1997, s.17. - ⁽⁴⁾Luard 1872, s. 284. - ⁽⁵⁾Olrik 1997, s. 33. - ⁽⁶⁾Luard 1872, s 298. - ⁽⁷⁾Luard 1872, s.340. - ⁽⁸⁾Olrik 1997, s. 34. - ⁽⁹⁾Coppack 1998, s. 68-69. - ⁽¹⁰⁾Luard 1872, s.310. - ⁽¹¹⁾Luard 1872, s. 390, Coppack 1998, s. 68

Om fiskeriet i Mossø

Af Jan Bech Andersen

I Østjysk Hjemstavn 1947 har lærer J. K. Andersen artiklen: ”Mossø, dens flora og fauna og fiskeriet i gamle dage”. Heri refererer han til en gammel beskrivelse af lærer Holmboe, som var lærer i Dørup i 1835. Beskrivelsen rummer mange interessante oplysninger om bl.a. fiskeriet i Mossø og andre af søens geologiske og biologiske særheder. Efter beskrivelse af bundens dybde og beskaffenhed findes denne interessante oplysning: ”I øvrigt viser Mossøen den mærkelighed, at der med stormende vestenvind ofte er opskyllet store stykker rav på dens østre bred. Det er derfor sandsynligt, at der i søens bund befinder sig lag af brunkul, thi disse er undertiden ravholdige”.

Om fiskeriet i søen står der bl.a. følgende: ”I den store og skønne Mossø kunne både fiske rigdommen og Fiskeriet siges at havde nået deres Culminations Punkt, men ikke nok hermed; thi også i størrelse, finhed og velsmag overgaae denne søes fiske i det hele de andre. Fiskeretten i søen tilhører de tilstødende Grundejere af Rye, Dover, Skanderrup og Voerladegård sogne, men den benyttes kun med nogen kraft af Dørruperne, Emborgerne og Boes byes mænd: De forskellige fiske arter som søen indeholder, er følgende: Aal, af disse forekommer flere arter. De såkaldte Klep-aal have et stort hoved med en bred mund, løbe smalt til i den bageste ende og er løse og tørre i kødet. Graaaalene have også en bred mund, men ere kortere, tykke og mere faste i kødet. De saakaldte spidsmundede aal have en spids mund, men ere ligesom den forrige aal fede og faste at føle på: Ørreder af dem falde to arter: De hvide, som udmærke sig ved deres fine kjød og anses for de bedste, og de mørke, hvilken have en opstaaende krog i undermundten. Disse sidst nævnte ligne mest laxørrederne, dog med en forskel, at på den mørke Ørred er halen ganske lige i enden, hvorimod den er halvmaanedannet paa laxørreden: Gjeddler falde i mængder og meget store: Aborrer ligesaa, men nogle af dem, hvilke benævnes Sørendere, er smalle, magre og agtes af kjendere ikke en-

gang saa højt som Skaller: Brasen forekommer af udmærket størrelse og fedme: Skaller de fleste af den almindelige art, men enkelte have gulgule og skarpere skæl og kaldes Rødskaller: Flirer eller flitter, Horker, Millinger have megen lighed med sild, men er betydelig mindre, de tjene rovfiskene til næring og bruges derfor til lokkemad på aalekroge: Grundlinger og Olbutter, små fisk som ingen bryder sig om: Og endelig Suder, skønt ingen nulevende mindes, at der er fanget nogen af denne art i Mos-søen, men troværdige gamle forsikre, at deres fædre havde hørt, at de fordem havde været meget almindelige”.

”Suden er også blevet kaldet ”mosens skraldemand”. Den lever af snegle, muslinger, dafnier og forrådnede plantedele. Vi har hørt om lægeplanter, men Suder har et tykt slimlag og man troede derfor i gamle dage, at den kunne bruges til medicinsk brug derfor blev den også kaldt ”Doktorfisken”.

Mallen er ikke på listen, jævnfør Anders Walther Hansen beretning om Øm Kloster og mallerne i Sorø sø side 21-26. Måske har munkene haft dem i en dam gravet ud i engen?

Kilde:

- Fiskeriet i Mossø for 100 år siden. Østjysk Hjemstavn 12. årgang 1947, s.128.

Barn af Øm - Uenigheden

Af Ruth Baunsgaard

Det er almindelig kendt, at det kan være vanskeligt at samle en bestyrelse, men alligevel, bestyrelsen på Øm Kloster i "gamle" dage, hvor Klosteret var en selvejende institution, slog alle rekorder.



Når mødet endelig var slut, lovede man hinanden, at næste år osv., men se om de forbedrede sig.

Øm Kloster havde dengang ikke et lokale, der var stort

Øm Kloster Museums første billetsalg fra 1931.

Foto: Øm Kloster 1970.

nok til at holde et bestyrelsesmøde i, og Øm Gæstgiveri var dengang en skole. Kirkehuset var billetsalg og delt i to rum. Det, der i dag er billetsalg og med særudstillinger, var dengang en købmandsforretning og privat beboelse og hørte slet ikke med til Øm Kloster. Derfor blev det altid afholdt hjemme hos Mormor og Morfar.

I betragtning af at medlemmerne kom helt fra Aarhus og arkitekt Schmidt fra København, skulle de selvfølgelig bespises på bedste klostervis. Traditionen var blevet stegte ål og der blev spist, så benene sagtens kunne nå tallerkenen rundt.

Når vi nærmede os dagen, ringede Hausted "Jeg beklager meget, men på grund af...et eller andet... er vi nødt til at udsætte generalforsamlingen til om fjorten dage, da det drejer sig om noget så vigtigt som Øm Klosters årsregnskab er vi næsten nødt til at være fuldtallige og i hvert fald skal vi have kasseren iblandt os."

Morfar sørgede for ålene, og når afbuddet kom, var ålene leverede. Dengang havde alle og enhver ikke egen fryser, så vi måtte spise os ud af problemet, og selv stegte ål kan blive for meget, når det skal spises for tit.

Tiden gik, og bladene faldt af træerne, inden generalforsamlingen løb af stablen. Bestyrelsesmedlemmerne kom fra Aarhus med tog og taxa fra Ry.

Verandaen, husets forgang, kom i brug til galocher, paraplyer, hatte og overfrakker. Der blev hilset hjerteligt velkommen, og så begyndte optællingen af billetbøger. De var blevet fundet frem fra loftet.

I et hjørne deroppe stod en stor smuk gammel tøjrolle af smedejern. Den havde en stor kurv, som var beregnet til det rene tøj, når det var rullet. Der var noget majestætisk over rullen.

I kurven blev så årets tomme billetbøger anbragt, grundlaget for viden



Anders Andersen udgraver bispegraven i august 1941. Kraniet er kommet til syne sammen omridset af stenkisten. Foto: C. M. Smidt.

om hvor stort årets besøgstal havde været. På en dårlig sæson var besøgstallet ca. 30.000.

Morfar fik ros for det flotte besøgstal og sin indsats i det hele taget. Han havde meget frie tøjler hele vejen igennem året rundt. Når den første del af mødet var overstået, kom den stegte ål på bordet, den blev spist, og den fik også lov at svømme. Desserten forsvandt som dug for solen, og snart bølgede cigarrøgen gennem stuen og blandede sig med duften af kaffe og hjemmebag.

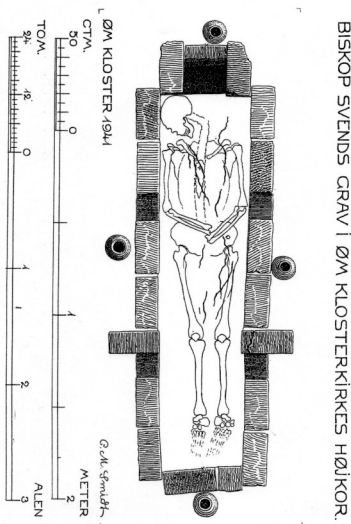
Snakken begyndte at koncentrere sig om næste sæson. Morfar bragte bispegraven på banen. Tavshed- døren til spisestuen blev åbnet med et brag. Morfar kom ud i køkkenet, og han var vred, han stilede mod bryggersdøren, og det eneste han sagde var: "*frisk luft*" og trak døren i efter sig.

Morfar kom snart tilbage fra sin generalforsamlings-"udflugt" i en mere afdæmpet tilstand og mødet fortsatte, trods uenigheden, i god ro og orden, vil jeg tro. I køkkenet sad jeg stille som en mus hos Mormor.

Men hvad var årsagen til uenigheden?

Morfar havde aldrig troet på, at den gamle biskop Svend nu også var biskop Svend. Morfar mente nej, arkitekt Schmidt mente jo.

Ved generalforsamlingen fortalte Morfar så, at han mente, at biskop Svend af Aarhus blev begravet i den gamle trækirke, som munkene først opførte. Spor, som f.eks. stolpehuller, er aldrig fundet af denne kirke. Den nye kirke, som vi i dag kender som kirkeruinen, var under opførelse og slet ikke indviet endnu. Det står også i munkenes klosterkrønike, som de selv skrev på stedet i middelalderen. Den findes i dag på Det Kongelige Bibliotek. Jeg har set den engang på en udstilling om middelalderens håndskrifter i Aarhus. Den satte totalt tiden i stå. Det var for mig et højtideligt øjeblik. På vejen ud løb jeg tilbage for at få endnu et glimt af den dyrebare



C. M. Smidts tegning af bispegraven, 1941. På tegningen ses af sølvkorset på bispens bryst og fingerringen på venstre bækken. Tekstilrester, fundet i graves, ses som sorte streger på skelettets overkrop. Tegning: Nationalmuseets Topografiske Arkiv.

bog.

Uenigheden om hvem biskoppen havde været, opstod allerede, da vedkommende var gravet frem.

Det var i øvrigt et meget spændende gravfund, lige foran højalteret, som Morfar selv havde gravet ud. At hovedet på personen lå nedenfor hovedrummet var tegn på en bispegrav, der havde bispehuen ligget og der lå også et kors og en ring. Selv kanter af kåben var bevaret, og en kopi af fundene udstilles i dag i Klostermuseet.

Morfar havde ret, men først mange år senere konstateredes det, at personen var bisp Peder Elafsen.

Det generede ham at skulle fortælle turisterne noget, han ikke selv troede på. Han fik heldigvis tid til at snakke med inspektør H.C. Broholm, som var på besøg, om det. Han hørte efter og lagde en seddel i Nationalmuseets eksemplar af klosterkrøniken i deres bibliotek. Senere blev inspektør P.C. Madsen direktør for Nationalmuseet, og han sørgede for, at rettelsen kom med i de officielle dokumenter og beskrivelser af Øm Kloster.

Morfar og arkitekt Schmidt havde ellers altid et godt samarbejde om udgravningen. Han opmålte de gamle bygningsfundamenter og morfar udgravede inde i bygningerne de mange grave. I vinterhalvåret opgravede Morfar ene mand de grave, der lå på hospitalskirkegården. Det blev til ca. 700 grave, og han lavede optegnelser og tegninger af stedet. Hospitalskirkegården lå på landbrugsjord, som blev dyrket i sommerhalvåret.

Bispegraven under udgravning i 1941. På billedet ses daglig leder af Øm Kloster Anders Andersen (nede i graven), Nationalmuseets arkæolog C. M. Smidt (i midten) og formanden for historisk Samfund for Aarhus Stift Ejler Haugsted (til venstre).

Foto: K. Baunsgaard, Ry.



Formandens beretning

Af Torben Christensen

Det har endnu en gang været et spændende museumsår for museerne under Museum Skanderborg. Museet selv fik stor succes med Holger Blom Udstillingen og på Øm mærkes stadig efterdønninger af 'Klosteret genopstår'. Jeg håber selvfølgelig, alle her var til stede på Øm i løbet af den uge, begivenheden fandt sted. Jeg bliver stadig glad og stolt, når jeg tænker tilbage på arrangementet. Tænk at skoleelever, lokalbefolkning, flygtninge og to franskmænd gik gjort kål på 1400 papkasser og 33 km bred pakketape, uden der på noget tidspunkt var konflikter. Der var samarbejde og hjælpsomhed over hele linjen.

På selve dagen, hvor gavlen blev rejst – årets sommerdag – hvor flere hundrede mennesker var valfartet til Øm for at kigge og hjælpe. Ved 18-tiden var gavlen rejst – det sidste løft var på ca. 1500 kg – og vi kunne nyde både veludført arbejde og et smukt bygningsværk. Et mindre skår i glæden var selvfølgelig, at en kastevind væltede gavlen søndag formiddag, kort før kulturministeren skulle give nedrivningstegnet. Glæd jer til, når Lene senere viser billeder fra årets gang på Øm.

Det var naturligvis en hård uge for personalet på Øm, men jeg tror, den goodwill og positive stemning arrangementet skabte, kan være guld værd i fremtiden. Findes der nu nogle, der ikke tænker positive tanker om Øm?

I beretningen fra 2016 var jeg omkring, at Skanderborg Kommune har afsat 300.000 kr. til forundersøgelser vedr. flytning af Museum Skanderborg og en markant opgradering af Øm Kloster Museum. Udvalg og arbejdsgrupper er nu nedsat og begyndt at arbejde.

Hvis vi nu vender os mod årets gang på Øm, har vores arrangementer kun været de klassiske. Måske det store arbejde med 'Klosteret genopstår' dræner mange for kræfter.

Museet åbnede 30. april, som vanligt med morgenkaffe til de første fremmødte. Den 7. maj: Munkenes morgen og naturen vågner, der i år var annonceret i Kulturhovedstad Aarhus, hvilket betød lidt flere deltagere end sædvanligt. 20. juni: Friluftsgudstjeneste i Klosterkirkens ruin. Jeg var selv til stede, og det var virkelig stemningsfuldt.

Weekenden den 19. – 20. august afholdtes den traditionsrige Klosterfestival, der trods dårligt vejr tiltrækker over 1000 besøgende. Her er det virkelig



Klosteret genopstod og faldt i blæsevejret.

Foto: Museum Skanderborg.

på sin plads specielt at takke et stort antal af vore medlemmer, der en hel weekend knokler for at gøre festivalen vellykket.

Efterårsferien var som sædvanlig med fortælling og gys i lommelyg-

tens skær. Sæsonen sluttede med et eEscape event på Øm Kloster: Light and silence, hvor Hanne Matthiesen havde skabt et værk med visne blade og lys, og børn fra Gl. Rye Skole havde bygget lanterne, der blev stillet op langs Klosterkirkens ruiner. Da mørket faldt på, var det ganske betagende.

I år blev 'Jul på Øm' aflyst, og efterårsferien blev således sidste arrangement på Øm i 2017.

Jeg skrev kort om nye årskort i invitationen, så alle kunne betale kontingent på et oplyst grundlag. Det ser nu heldigvis ud til, at Museum Skanderborg bestyrelse trækker forslaget tilbage.

Vores lille forening har en stærk økonomi, selvom det er lykkedes at betale Lene Mollerups bog: Livet på klostret. Det kan være svært at få lov til at give gaver til Øm.

Den faldende kontingentindbetaling i 2016 er blevet drastisk vendt, hvilket både skyldes mange nye medlemmer pga. 'Klosteret genopstår' og Bent Doktors eminente medlemskartotek, som giver mulighed for målrettet kontingentinddrivelse. Vi var ved årsskiftet 106 husstandsmedlemsskaber og 56 enkeltmedlemsskaber, altså i alt 268 medlemmer. Det højeste i foreningens historie.

Og så til sidst men allervigtigst: en stor, stor tak til alle frivillige hjælpere, der knokler for, at Øm Kloster skal være indbydende at besøge.

Meget stor tak til Lene for hjælp, engagement på møder, ved arrangementer og bare i det daglige. Det er utroligt, du stadig kan smile, når du møder os.

Også stor tak til personalet på Øm, der modtager os som gamle familiedlemmer. Vi føler os virkelig velkomne.

Også en stor tak til bestyrelsen for gode møder og samarbejde - før og under arrangementerne.

Tak for i år. Der kommer måske aldrig et år som 2017 igen, så vi må leve på det jævne med minderne fra 2017.

Voldsnegle i ruinerne

Af Holger N. Garner

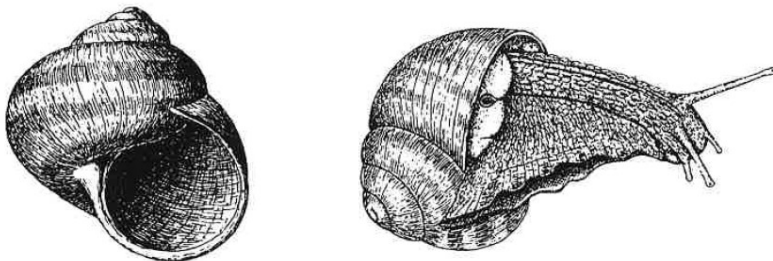
Efter regn vil man lægge mærke til nogle store, smukke landsnegle, der vandrer rundt mellem Øm Klosters ruiner. Her nyder de godt af resterne af bygningskalk, der findes så rigeligt på klostrets tomt.

Det er vinbjergsneglen eller voldsneglen med det latinske navn *Helix pomatia*, der bruger kalken til at opbygge sin store skal samt til dannelse af det mundingslåg, hvormed dyret beskytter sig mod vinterkulden, samtidig med at det graver sig ned i vinterhi under en løv- eller kompostbunke.

Det har været en almindelig, men usikker antagelse, at vinbjergsneglen skal være indført til Danmark i middelalderen som fastespise, betragtet som "fisk", da man ikke spiste kød i fastetiden. Hos cistercienserne var det regel-sat, at man i det hele taget ikke burde spise kød af "fir-fodede dyr". Flere forfattere nævner vinbjergsneglen som ofte forekommende omkring klostre og herregårde. Således f.eks. C.M. Steenberg i bindet af Danmarks Fauna om landsnegle og Ragnar Spärck i Nordens Dyreverden.

Ved Øm Kloster Museums undersøgelse i 1991 af reliktplanter ved middelalderklostrene i Århus Stift blev der også holdt øje med eventuelle forekomster af vinbjergsnegle. Kun på et af de 21 klostersteder i stiftet blev sneglen iagttaget, nemlig ved Veng Kloster. Om den her stammer fra klosteret eller måske fra Vengegård/Sophiendal og fra hvilken tid er selvsagt uvist. En talrig forekomst som kendes fra Skjern Slots ruiner ved Nørreåen mellem Viborg og Randers, har ingen forbindelse til klostre, men kan muligvis være af middelalderlig oprindelse. Skjern Slot kendes fra 1347 og skal være ødelagt af fjendtlige tropper i 1627.

Men nu voldsneglene i Øm, kan de stamme fra klostret som "reliktdyr"?



Hertil må desværre svares benægtende, og jeg må bryde sammen og tilstå, at jeg selv på et tidspunkt har udsat nogle få eksemplarer til "pynt og zirat" i tjenesteboligens have, hvorfra de så har bredt sig til ruinerne. Her pynter de også, men kan give anledning til den antagelse, at sneglene har været indført af Øm Klosters munke. Den nævnte udsætning er fra en sneglestamme i Ry, der igen har været sammenbragt af et par voldsnegle fra Boller Slot ved Horsens Fjord og nogle flere fra Marsk Stigs gamle gård Eskebjerg, nu Scheelenborg på Fyn.

Men denne udsætning er ikke den eneste. I 1950'erne udsatte Søren Sørensen et antal voldsnegle i sin have i Emborg. Disse stammede fra landsbyen Mesing, der har sogneskel med Veng Sogn.

Så voldsneglene i Øm Kloster stammer fra vidtspredte bestande ved Boller Slot, Hindsholm på Fyn og Mesing, og trives åbenbart fortræffeligt i Øm.

I sidste nummer 20) af nyhedsbrevet nævner Mette Sandved, at hendes bedstefar Dr. Kristen Isager havde sin samling af bløddyr i en speciel reol i doktorgården i Ry. Øm Klosters kendte medicinantropolog havde mange lødige interesser.

En videnskabsgren han også tog op var malakologien, forskning vedrørende snegle og muslinger. Sammen med sin ven, overbibliotekar Peder Nielsen, som dertil var en stor naturhistoriker, drog han på ekskursioner og indsamlingsture i Søhøjlandets afvekslende natur, og sammen udgav de i 1923 i tidskriftet Flora og Fauna afhandlingen "Bløddyr fra Ry og Silkeborgegnen". Heri nævner Isager fra udgravningerne på Øm Klosters tomt fund af snegleskaller. Fundene er af havesnegl, lundsnegl, kratsnegl og den lille art *Hygroma ispida*, men om vinbjergsneglen skriver han: "Den store voldsnegl har vi ingen spor af, så den har næppe været der".

Med de fiskerige søer og Gudenåen så tæt på Øm Kloster kan der næppe have været behov for vinbjergsneglen som "fisk".

Kristen Isagers interesse for snegle illustreres tydeligt af hans valg af ex libris, hvis motiv er den sorte skovsnegl, formentlig tegnet af en anden af hans venner - maleren Poul Steffensen.



Kristen Isagers ex libris - den sorte skovsnegl. På modsatte side en voldsnegl og et tomt sneglehus.

Klosterfestivalen set fra køkkenvinduet

Af Birgitte Bang-Madsen

Hvert år, når Klosterfestivalen afholdes på Øm Kloster Museum er der en summen af aktivitet, hvor de frivillige tager del i at gøre weekenden til en returbillet til middelalderen for de besøgende. Der er nok at se til både før, under og efter. Og det er hyggeligt.

I den ene weekend i august bliver det gamle billetsalg til et semiprofessionelt køkken med perioder af hektisk aktivitet og hyggestunder med snak og grin. Køkkenet er, ligesom resten af festivalen, befolket med frivillige ildsjæle. Tiden flyver afsted, mens der forberedes dressing, laves kålsalat, skæres brød, ordnes kålbladstallerkner, rulles pandekager ud, laves æblefyld og forberedes pølser til grillen. Alt dette foregår iklædt lange kjoler, forklæder og fornuftige sko. Dette betyder sko med moderne fjedrende såler, hvilket naturligvis er en tilsnigelse i en middelalderlig klædedragt. Ikke desto mindre er det en nødvendighed, da aktiviteterne er mange og ture henover museets område eller ud til buebanen er hyppige. En stor fordel ved al den vigør er, at det giver adskillige skridt på motionskontoen.

Al arbejdet i køkkenet har til formål at servicere salgsboden, som holder



til i humlehaven (meget passende) sammen med Klosterøl-folket. Vagterne i madboden dækkes ligeledes af frivillige og er mindst lige så hektiske og hyggelige som aktiviteterne i køkkenet. Her er der stemning, øl og altid godt med mennesker, som nyder en afslappende stund ved bordene, mens der klimpres

*Billeder fra tilberedningen i køkkenet og på forrige side madlavningen.
Foto: Ib Nicolajsen.*



på strengeinstrumenter i nærheden.

De fleste, der har set det gamle billetsalg, ved, at der ikke er meget plads at gøre godt med, og under festivalen er den plads allerede godt fyldt op med køkkenhjælperne, madvarer, grillkul og opvask. Det er dog ikke gjort med det, for derudover er der en konstant strøm af mennesker, som hele tiden færdes ind og ud. Det har sin forklaring i, at køkkenet også fungerer som madsted for aktørerne, der som ægte middelalderlige beboere ikke har strømforsyning i deres telte. Derfor har køkkenet en helt særlig tiltrækningskraft på aktører såvel som øvrige frivillige hjælpere på festivalen. For selv om det er en middelalder-festival, så er kaffe ikke til at undvære, og det er i køkkenet, at denne lidet middelalderlige drikkelser bliver brygget og distribueret. Og med kaffe som smøremiddel forløber klosterfestivalen år efter år som en velsmurt maskine, takket være alle dem, der giver en hånd eller ti! til hjælp for Øm Kloster Museum. Har du lyst til at være med og opleve festivalen fra den anden side, så skal du være så hjerteligt velkommen. Vi ses igen 18.-19. august 2018.

Bedste hilsner fra en køkkenmus.

Øm Kloster i lanternernes skær

Af Birgitte Bang-Madsen

I efteråret ved overgangen til vintertid var Øm Kloster Museum vært ved en begivenhed, som fik titlen ”Lys og Stilhed”.

Arrangementet var en del af eScape konceptet og involverede blandt andet den lokale kunstner, Hanne Matthiesen, som opførte et værk i forbindelse med weekenden.

I den meget stemningsfulde weekend kunne man desuden opleve lys i form af en mangfoldighed af lanterner udført af flere klasser fra Gl. Rye skole i samarbejde med arkitekt Sidsel Effersøe. Hun ledede et projekt på skolen, hvor børnene fremstillede lanterner, der skulle hænges op i kirkeruinen under arrangementet.

Det motiv, som børnene skulle lade sig inspirere af som dekoration på deres lanterner, stammer fra et arkæologisk fund gjort i forbindelse med en udgravning på klostertomten. Her blev der i det øverste jordlag, i det der engang havde været kælderens under klostrets vest-fløj, fundet 31 glasskår. Glasset er svagt grønligt med ret lys grålig bemaling og mørkere konturlinjer. Konturlinjer er malet op med et tykt lag dækkende maling, mens de øvrige flader er gråtonede med gennemskinnelig maling. Al maling er lagt på indersiden af glasset.

Motivet er et asymmetrisk våbenskjold med turneringssnit. Skjoldet er anbragt på en baggrund med foldeværk, draperinger og muligvis noget planteornamentik. Midt på skjoldet ses en abbedstav med holdende hånd og arm og et



Fig. 3. Forsøg på rekonstruktion af abbed Søren's våbenskjold. Teg. M.F.

indskriftsbånd med ordene: Frater Seue.....abba. In r (e). Den rekonstruerede tekst lyder: Frater Seue(rinus) – Abba(s) som betyder Broder Søren, abbed og muligvis forsættes teksten med: in (Cara Insula) – af Øm Kloster. Ruden dateres til ca. 1500 og formodes at være fremstillet til vest-fløjen, da denne bliver opført i slutningen af 1400-tallet/begyndelsen af 1500-tallet. De 31 skår

Rekonstruktionstegning af ruden ved Mogens Vedsø (hikuin, nr. 6, 1980).

*Børnene fra Gl. Rye skole har udtrykt sig meget forskelligt gennem form, størrelse og dekoration.
Foto: Nina Bangsbo-Dissing.*

viste sig at stamme fra en cirkulær vinduesrude med et tværmål på kun 16,8 cm. Størrelsen antyder, at ruden har indgået som en del af en større vinduesflade. Den lille rude er blevet rekonstrueret og har formentligt set ud som på billedet.

I senmiddelalderen var der flere abbeder med navnet Søren, men særligt én markerede sig mere end de andre. Det er den Abbed Søren, der kendes fra de skriftlige kilder i perioden 1495 – 1519, hvilket ikke nødvendigvis dækker hele hans embedsperiode. Hans abbedsegl er kendt i aftryk, og det vides, at han i 1512 lader en klokke støbe til klostrets sognekirke i Dover. Det kan endvidere være ham, der har iværksat byggeriet af vestfløjen. Våbenskjoldet viser, at Abbed Søren var adelig. Desværre afslører våbenmærket ikke, hvilken slægt han stammer fra.

Med Abbed Søren's glasarbejde i tankerne udformede børnene et stort antal lanterner fremstillet af bambuspinde, rispapir og en hel del lim. Og her var det kun fantasien, der satte grænser for form og størrelse.

Med en lille lysdiode monteret i hver lanterne var der dermed lagt op til en stemningsfyldt oplysning af kirkeruinen i skumringstimen. Men som altid, når der afholdes arrangementer udendørs i Danmark, er der en risiko for, at vejret vil drille på den ene eller den anden måde, og "Lys og Stilhed" gik da heller ikke ram forbi. Lørdag løb et meget kraftigt blæsevejr ind over Øm Kloster, og da der tilmed var risiko for regn, blev lanterne denne dag hængt op inden for på væggen bag klostermodellen. Her kom lanterne til at fremstå som en hel flade af lys med et væld af detaljer, som hele tiden drog øjet til nye former og udtryk.

Søndag blev en helt anden historie fortalt, idet vinden lagde sig, himlen klarede op og overgangen til vintertid sørgede for, at skumring satte ind en time tidligere end dagen før. Alle lanterner blev derfor flyttet fra væggen og hængt op som oprindeligt tænkt som en markering af kirkeruinen. I stedet for



De mange lanterner hænger trygt og godt i tørvejr under lørdagens utidige vejrlig. Foto Susan Kipp Pedersen.



at fremstå som et samlet værk trådte individualiteten nu tydeligere frem, samtidigt med at kirken blev en enhed.

Under arrangementet var alt andet forstyrrende elektrisk lys på museet slukket, hvilket gav et meget udtryksfuldt billede af den forskelligartethed og kreativitet, som børnene havde lagt for dagen i forbindelse med deres kreatio-
ner.

Alt i alt var ”Lys og Stilhed” et rigtigt godt eksempel på, hvordan eEscape involverer lokalsamfundet og skaber noget helt enestående i et øjeblik i tiden.



Der er noget symbolsk i lanternernes placering som lysende, individuelle prikker, der samlet set bliver en del af et større fællesskab. Foto: Susan Kipp Pedersen.

En beretning om Øm Kloster og mallerne i Sorø sø

Af Anders Walther Hansen

Den 29. juli 2014 bragte Sorø Avis en artikel om den europæiske malle i almindelighed og om mallerne i Sorø sø i særdeleshed.

Artiklen var foranlediget af en historie, som på det tid tidspunkt blev delt meget i lystfiskerkredse. Historien handlede om, at en lystfisker i sommeren 2014 havde fanget en velvoksen malle, som var 177 cm lang og vejede 33 kg! i en sø i Midtjylland. Man antager, at denne malle stammede fra nogle uautoriserede udsætninger af maller i jyske søer i 1970'erne. (Det er ikke tilladt at udsætte maller i søer og vandløb i Danmark, da arten anses som invasiv.)

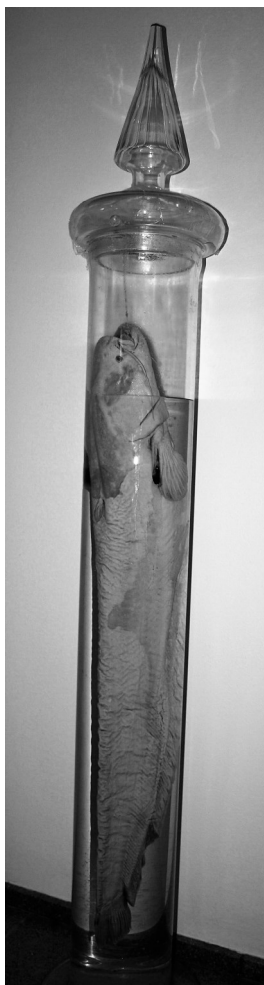
Selv om lystfiskerhistorier jo ofte svæver et sted i grænselandet imellem sandfærdige beretninger og skrøner, så var denne historie fra Midtjylland ganske sandfærdig. Når historien påkaldte sig særlig opmærksomhed i Sorø, så var det, fordi Sorø sø har en særlig status i forhold til den oprindelige danske bestand af den europæiske malle.

Vi ved, at den sidste malle fra den oprindelige og naturlige bestand af maller i Sorø sø blev fanget af den daværende fiskeriforpagter i 1799. Det menes også at være den sidste oprindelige malle i Danmark i det hele taget. Sorø sø skulle således være det sidste sted i Danmark, hvor den oprindelige bestand fandtes. Det vides ikke præcist, hvor stor denne malle var, men dog, ifølge overleveringen, at *"den var så stor at den måtte transporteres væk på et hestekøretøj, og endda slæbte halen hen ad vejen"* – se det er vel en lystfiskerhistorie.

Senere fangster af maller i danske søer skyldes udsætninger – mere eller mindre lovlige. Der blev bl.a. udsat maller i Sorø sø i 1880'erne, som alle blev fanget igen. Den sidste fra denne udsætning vist nok i 1887.

Og hvilken forbindelse er der så imellem disse betragtninger om mallerne i Sorø og Øm Kloster? Forbindelsen skal findes i den litterære verden - noget tilbage i tiden. Her finder vi den på daværende tidspunkt meget læste forfatter, Sophus Bauditz, som levede fra 1850 til 1915.

Han udgav i 1889 novellesamlingen "Historier fra Skovridergaarden", og heri findes en historie, som bærer titlen "En Klosterkrønike – eller hvordan Mallen kom i Sorø Sø"



100 år i sprit er næppe sundt for ret mange, men for denne malle har det betydet, at den er bevaret for eftertiden – lidt bleg, men dog i ret god form, når man tager dens alder i betragtning.

Den stammer fra den udsætning af maller, som fandt sted i Sorø sø i starten af 1880'erne, og som blev fisket op igen en årrække senere. To af de maller man fangede dengang – for mere end 100 år siden – blev bevaret for eftertiden. Den ene befinder sig på Naturhistorisk Museum i København, og den anden findes på Sorø Akademi Skole, hvor den er ophængt i fuld længde, omkring 1 meter, i en høj glascylinder fyldt med sprit. Der har den hængt i mere end 100 år. Foto: Anders Walther Hansen.

Denne historie starter med fortællerens besøg ved Øm klosterruiner. Fortælleren indlogerer sig på Emborg kro og tager på fisketur på Mossø, hvor han får en vældig fisk på krogen, som måske er en malle, antydes det af fortælleren. Han mister den frygtindgydende fisk, inden han får den op i robåden, så vi får aldrig at vide, om det var en malle. Men nu er forestillingen om de mystiske maller i søens dyb jo sået i læserens bevidsthed.

Senere, tilbage på kroen, falder han i snak med en underlig, og på kroen ukendt, gæst, (som hedder Munk!), og som kan fortælle sære ting om Cistercienserklostre i almindelighed og Øm Kloster i særdeleshed, imens de to herrer drikker rigeligt af kroens stærke øl.

Og herfra udvikles så beretningen om Øm Kloster og Sorø Kloster og munke og maller: Den tager sin begyndelse en sommerdag i 1261 på Øm Kloster på den smalle landtange imellem Mossø og Gudensø i det midtjyske. Klosteret her var af Cistercienserordenen, ligesom Sorø (Soer) Kloster, og det er dette ordensfællesskab, som trækker Sorø sø- og Kloster ind i historien.

I Øm's urtegård går den unge broder Eiler rundt og passer grøntsager, lægeurter og frugttræer. Han er en stilfærdig drømmer, men har alligevel et lille underfundigt smil om munden ved tanken om, hvor en del af de sjældne og kostelige urter stammer fra – de er ved list franarret brødrene i Soer Kloster.

Cistercienserne var kendt for deres særlige ekspertise inden for land- og

havebrug, så abbeden i Soer, Jacobus, havde sendt en broder til klostret Clairvaux i Frankrig, hvor Cistercienserordenen oprindeligt stammer fra, for at hjembringe frø af sjældne og værdifulde urter til klostrets urtehave. Denne broder gør på hjemvejen til Soer et besøg på Øm Kloster, hvor abbed Boetius residerer. Han er kendt for at gå mere op i klostrets rigelige og konstante forsyninger af god mad og drikke, end i det religiøse liv på klostret, så broderen fra Soer bliver en aften ”*vel tilpakket af gammel mjød*” og hans pose med urtefrø fra Frankrig bliver listet fra ham og erstattet af en pose med almindeligt kommenfrø - og nu vokser de sjældne urter i Øm’s urtegård, og ikke i Soer.

Umiddelbart har denne beretning jo ikke noget med mappen at gøre, men det får den. Den gode Eiler, som egentlig er af adelsslægt fra en af herregårdene omkring Mossø, har søgt klosterlivets fred og ro, fordi den middelalderlige krigertilværelse ikke rigtig passer til hans bløde og drømmende sind. Eiler har, som barn hjemme på herregården, været barndomskæreste med Karen Benderup, den eneste datter fra herregården Høilund, naboejendommen til Øm Kloster’s besiddelser, og hende har den drømmende munk aldrig glemt.

Så er scenen jo sat til en klassisk historie om livslang, men umulig kærlighed. Karen er noget mere livlig end Eiler, og hendes far har sit hyr med at holde hende til sysler, som er passende for en adelsfrøken – såsom at anlægge en urtegård på Høilund. Da naboerne på Øm jo har den flotteste urtegård, man kan forestille sig, bliver en af brødrene herfra skikket til Høilund, for at hjælpe den unge adelsfrøken med anlægget – Eiler selvfølgelig.

De to kan naturligvis ikke holde sig fra hinanden, og deres kæresteri bliver opdaget. Eiler overvejer at bryde med klosterlivet, så han kan gifte sig med Karen, men det bliver ved overvejelserne, og han kan ikke tage sig sammen til at gøre knæfald for abbeden og bede om fribrev til at blive løst fra klostret.

I mellemtiden beslutter den madglade abbed Boetius, at boden for denne kødelige synd, som kæresteriet med Karen er, lige så godt kan være af en karakter, som samtidig gavner klostret og de kære brødre – i stedet for at Eiler blot skal sidde unyttig på vand og brød i klostrets kælder.

Det bliver derfor pålagt Eiler at drage udenlands for at hjembringe maller til udsætning i Mossø – naturligvis med bordets glæder for øje, når fiskene har vokset sig store og fede.

Broder Søren, som er Øm’s jagt- og fiskerikyndige munk, skynder sig at bekende et par alvorlige synder, fra hans blakkede fortid som krigskar og vildttyv, som han indtil nu har holdt for sig selv, i det håb, at han derved også kan blive idømt den bod, at skulle hente maller.

Og sådan bliver det – Eiler og Søren drager afsted med en ”Instrux” som

beskrives således i beretningen: *De unge maller skulde de hente fra Elben eller den flod Donau. De skulde, saavidt gjørligt, forsyne dem med frisk Vand i Karret tre Gange dagligt, under tiden slå sig til Ro nogle Dage i Klostre af samme Orden som Øm, for at Fiskene ved at udsættes i rummeligt og sikkert Hyttefad kunde komme til Kræfter efter Reisen, og endelig skulde De ikke forhaste sig, men give sig gode Stunder underveis.*”

Imens arbejder Jomfru Karen på sagen derhjemme – hun plager abbed Boetius om at løse Eiler fra klostret, men abbeden vil i en sådan vanskelig sag først rådføre sig med den ledende cistercienserabbed i Danmark – abbed Jacobus i Soer. Boetius skriver et brev til Jacobus, som Karen hen på foråret rider til Soer med. Abbed Jacobus modtager hende høfligt, men ender med ikke at ville anbefale, at Eiler løses fra klostret i Øm.

Men så indtræffer det lykkelige tilfælde, at Eiler og Søren dukker op i Soer. De er på vej hjem fra Elben til Øm med maller i et kar på en trillebør. De er blevet færget over fra Stralsund til Vordingborg, og er nu på vej op over Sjælland til Kalundborg for derfra at blive sat over til Østjylland. Stor er gensynsglæden for Eiler og Karen, da de mødes i Soer, men deres problem er jo ikke løst.

Hen på eftermiddagen samme dag står Eiler og Søren nede ved søen, og skal netop til at sætte de få overlevende maller ud i et hyttefad, da Jacobus kommer for at se de sjældne fisk. Han får her den listige ide at foreslå Eiler at sætte mallerne ud i søen i stedet for i hyttefadet – hvis Eiler vil gøre det, skal han få sit fribrev, så han kan gifte sig med Karen.

Den dydige Eiler mener dog ikke, at han kan være bekendt, at forråde sin abbed i Øm på denne måde. Men så tager broder Søren affære og siger til Eiler: *”Staaer der ikke i den Instrux, at vi oftest muligt skal sørge for at sætte Fiskene i et rummeligt og sikkert Hyttefad?”* *”Jo”,* svarede Eiler uden at vide, hvor hans Fælle vilde hen. *”Ja,*



Originalillustration fra udgivelsen af "Historier fra Skovridergaarden" – Den handlekraftige broder Søren vælter karret med maller fra Elben ud i "det store hyttefad" – Sorø sø. Eiler lurepasser lidt i baggrunden og abbed Jacobus gnider sig listigt i hænderne. Sådan gik det til.

lad os så følge Instruxen da!” sagde Søren, og væltede karret, så mallerne kom ud i søen, og tilføjede med et bredt smil ” nu er de i et godt Hyttefad, Abbed Bo kan selv hente dem, naar han vil” .

Samme dag fik Eiler sit fribrev, og dagen efter viede Jacobus ham til Karen i Sorø Klosterkirke. Og abbeden i Soer godtede sig over denne udgang på sagen – nu var den uheldige historie med urtefrøet afregnet.

Broder Søren blev klogeligt i Soer resten af sine dage, hvor han fandt en rig vildtbestand i skovene, og forsynede klostrets køkken med masser af vildt,



Sorø sø med Akademiet og Klosterkirken. Hovedbygningen ligger der, hvor klosteret tidligere lå. De gamle klosterbygninger, som var ombygget til anvendelse som skole, brændte i 1813. Den nuværende klassicistiske hovedbygning blev opført i 1826, og anvendes fremdeles af Sorø Akademi Skole. Klosterkirken ses bag ved hovedbygningen. Kirken og Klosterporten er de eneste tilbageværende bygninger fra klostrets tid (sidstnævnte vender ud mod Sorø by i den modsatte side af det gamle klosterområde og kan ikke ses på billedet). Kirken, som nu er sognekirke for byen, er fra sidste halvdel af 1100-tallet og Klosterporten fra 1200-tallet.

Det var her ved søbredden neden for klosteret, at broder Søren væltede karret med maller, så de kom ud i søen.

Foto: Anders Walther Hansen.

og han oplevede på sine gamle dage at fange store maller i søen.

Mallerne var en prydd på munkenes bord, og de regnedes for en kostelig ret.

Sådan gik det til at mappen kom i Sorø sø. Det var broder Søren fra Øm, der gjorde det - og det hele er ganske vist!

----- 0 -----

Om Sophus Bauditz (1850 – 1915):

Bauditz var født i Århus og fattede fra barnsben stor interesse for friluftsliv – fiskeri, jagt, botanik m.v., hvilket tydeligt skinner igennem i mange af hans noveller og romaner. Hans beskrivelser af natur, jagt og fiskeri er kompetente, men selvfølgelig i datidens romantiske stil. Han blev uddannet jurist, og blev senere forstander for Det Kgl. Teaters balletskoles læseskole. Bauditz debuterede som forfatter i 1873, men først med "Historier fra Skovridergaarden" fra 1889, som malle-historien stammer fra, fik han den store læserskare. Han var en af sin tids meget læste forfattere.

Om den europæiske malle (Silurus glanis):

Mallen hører til karpe-ordenen, som omfatter ca. 2500 arter. Der kendes 31 arter af maller. De lever næsten alle i ferskvand (kun to arter i saltvand), og den europæiske malle (Silurus glanis), som er den art der har levet i Sorø sø, kan blive uhyre gammel og stor. Det anføres forskellige steder i faglitteraturen at den kan blive mellem 50 og 100 år gammel og nå en vægt på 300-500 kg.

Den findes ikke længere naturligt i Danmark, men der er naturlige bestande ganske tæt på os – i de store Nordtyske floder og i Sydsverige. De maller, som af og til fanges i danske vande, stammer alle fra udsætninger.

Bauditz har således haft styr på mallens biologi, når han sender Eiler og Søren til Elben for at hente maller. Fisken har helt sikkert levet der på daværende tidspunkt og gør det stadigvæk.

Det er påfaldende, at stort set alle kilder i faglitteraturen nævner Sorø sø som det sidste sted i Danmark, hvor den oprindelige bestand af maller levede.

Mallen lever af andre fisk, krebsdyr, mosegrise ænder og ællinger.

Af de mere kuriøse oplysninger, man kan få, når man kikker i litteraturen efter oplysninger om maller, er, at de formodes at kunne kravle på land om natten på våde eller fugtige lokaliteter – enge og moser. Det berettes, at sådanne kæmpemaller på nattevandring på land har taget både hunde og små børn. Om disse oplysninger hører til i kategorien "lystfiskerhistorier" overlades til læseren selv at bedømme.

Papkassegavlen

Af Ruth Baunsgaard

Jeg vil gerne benytte lejligheden til at give udtryk for min store begejstring og glæde over papkassegavlen, der blev rejst i forbindelse med Aarhus som kulturhovedstad.

Når man som jeg har været tæt på Øm Klosters ruin hele livet, har man mange gange prøvet at forestille sig, hvordan det hele så ud.

Pludselig blev denne forestilling til virkelighed. Den stemning, der i forvejen findes på stedet, blev forstørret, og man kunne fornemme klosterets fred også.

Det var kunst og et kunstværk, hvor himmel og jord rørte ved hinanden, det var meget, meget stort. Foto: Museum Skanderborg.



Det sker på Øm Kloster i 2018

Maj

Tirsdag d. 1. maj, kl. 10-16.

Øm Kloster Museum åbner for sæsonen. Morgenbrød og kaffe til alle fremmødte.

Søndag d. 6. maj, kl. 04:30.

Munkenes morgen og naturen vågner. Sansesyldt morgen med natur- og kulturoplevelser ved Mossø.

Tirsdag d. 29. maj 20:00.

Friluftsgudstjeneste i Øm Klosterkirkes ruin ved pastor emeritus Jørgen Højland Lorentzen.

Juni

Søndag d. 24. juni kl. 10-16.

I tråd med tiden. Temadag om historiske dragter og tekstilfremstilling.

Juli

I munkenes fodspor - rundvisning i klosterruinen på Øm Kloster.

- søndag d. 1. juli kl. 14:00,
- søndag d. 8. juli kl. 14:00,
- søndag d. 15. juli kl. 14:00,
- søndag d. 22. juli kl. 14:00 &
- søndag d. 29. juli kl. 14:00.

August

Weekenden d. 18. - 19. august.

”Klosterfestival” med ølsmagning og middelaldermarked ved ruinerne af Øm Kloster. (lørdag: 10-18, søndag: 10-17).

September

Fredag d. 21. september kl. 16:00.

Klostret i landskabet – guidet tur. Arrangement som del af Kultur aftenen i Skanderborg.

Oktober

16. - 21. oktober. Efterårsferie på Øm Kloster.

Torsdag d. 18. oktober kl. 18:30.

Museum i lommelygtens skær.

Oplev stemningen på Øm Kloster i skæret fra måne, fakler og levende lys, når museet holder aftensåbent i efterårsferien.

Følg med på hjemmesiden:

www.museumskanderborg.dk

og tilmeld din mail-adresse for at få invitationer og info.

Mail-adresser

For at begrænse udgifterne til porto ønsker vi at kunne sende så mange breve som muligt elektronisk, og det er derfor vigtigt at foreningen får besked hvis mail eller postadressen ændres.

Det letteste er at sende kontaktoplysningerne i en mail til:

venner@k-doktor.dk