



Øm Klosters
Venner

Nyhedsbrev
2001·2

Øm Kloster Museum



*Førskærekni
med bispefigur
fra Øm Kloster.*

Øm Klosters Venners bestyrelse

Hans Lyngsgård (formand)
Alkenvej 9, Svejstrup
8660 Skanderborg
Tlf. 8657 7005

hanslyngsgaard@get2net.dk

Jens Kirkeby (næstformand)
Oksevejen 16, 8680 Ry
Tlf. 8689 1920
farkjk@moes.hum.au.dk

Tove Tindall (sekretær)
Klostervej 66, 8680 Ry
Tlf. 8689 1522 / 8689 2805

Ruth Baunsgaard (kasserer)
Randersvej 55 C, 8680 Ry
Postgiro 919-7583
Tlf. 8689 1345

Eva Jensen
Fæstibakke 9, Gl. Rye
8680 Ry
Tlf. 8689 8216

Jan Bech Andersen
Ægirsgade 3, 8680 Ry
Tlf. 8689 2348

Jens Ingvordsen
Lille Elstedvej 60, 8520 Lystrup
Tlf. 8674 3437
ji@dengambleby.dk

Susanne Gram (sup.)
Ingerslevvej 1 C, 8310 Tranbjerg
Tlf. 8629 4441

Hans Krongaard Kristensen (sup.)
Gl. Bruunshåbvej 7, 8800 Viborg
Tlf. 8663 9628

Redaktion

Tove Tindall
Bo Gregersen
og Jens Kirkeby.

Nyhedsbrevet udsendes af foreningen Øm Klosters Venner, der er en sammenslutning af personer med interesse for klostrets historie og museets virke.

Foreningens adresse er
c/o Øm Kloster Museum,
Munkevej 8, Emborg, 8680 Ry

Tlf. 86 89 81 94
cara.insula@ecomuseum.dk
www.klostermuseum.dk

Indhold

- Øm Klosters Venner 3
- Fragment af en historie 5
- Klosterhavens planter 6
- At sælge billetter 9
- Øm Kloster Museum 2001 14
- Aktivitetskalender *Bagsiden*

Bliv medlem af Øm Klosters Venner

For kun 75 kr. til kassererens girokonto bliver man medlem og får årskort til ruinparken og museet og kan deltage i både museets og foreningens arrangementer og dertil modtage medlemsbladet to gange årligt.

Øm Klosters Venner

Af Hans Lyngsgård, formand for foreningen

Velkommen til nyhedsbrev nr. 2. Efter mange gode tilbagemeldinger på det første nummer føler vi os opmuntret til at fortsætte udgivelserne. Det er vor tro, at et nyhedsbrev to gange årligt vil skabe større interesse og bredere støtte til Øm Kloster Museum. Det kan blive en god tradition.

En anden tradition, som er ved at grundfæste sig, er *Lukke oplørdagen* i foråret og *Lukke ned-lørdagen* i efteråret. Det er gode eftermiddage, hvor der bliver støvet af, ryddet op, fældet buske og meget andet. Und jer selv at være med til disse fornøjelige timer.

Vi så meget frem til udflugten til Esrum kloster, og mødet med deres Støtteforening. Desværre var der ikke tilstrækkelig tilslutning til, at vi kunne sende en bus afsted. Måske var vi for ambitiøse med et for omfangsrigt program. Det går vi og tygger lidt på.

Til gengæld kan vi invitere til foredrag i Ry Sognehus tirsdag den 27. november. Morten Møbjerg har en spændende historie at fortælle om altertavlen i det gamle Essenbæk kloster og dens skildring af Bernhard af Clairveaux.

God fornøjelse!

Fragment af en historie

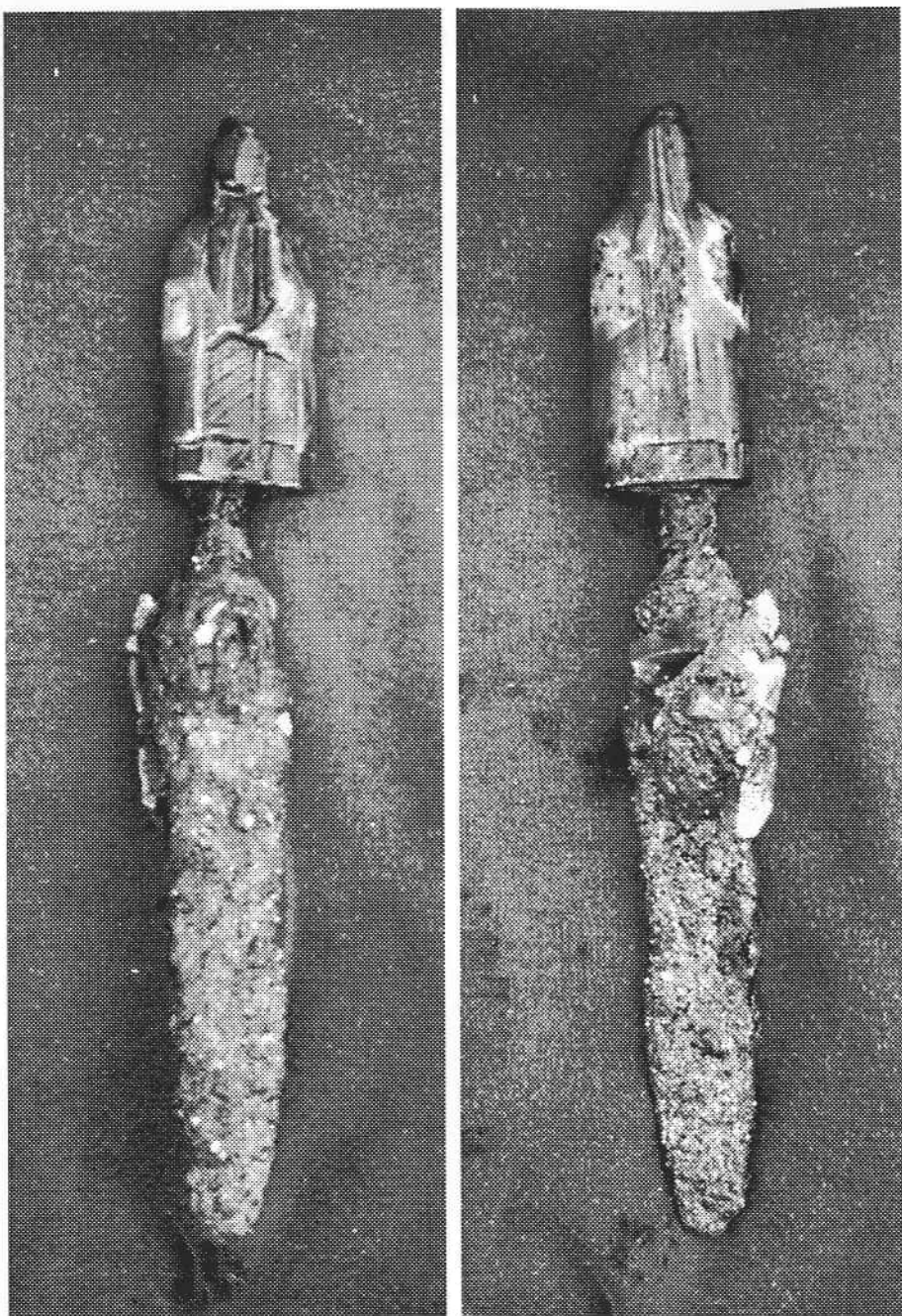
Af kulturformidler Marie Louise Krogh-Nielsen.

Ved udgravningen i 1996 af det formodede hospital på Øm Kloster blev der i en kanalbund fundet en kniv. Udgravningen blev i samarbejde med Hans Krongaard Kristensen udført af de studerende ved middelalderarkæologi, som i løbet af tre uger skulle introduceres til arkæologiens mange teknikker og ikke mindst mysterier.

Mit gravefelt var kanalen, hvor jeg med stor motivation udgravede mængder af keramik, glas og ikke mindst den i dag omtalte forskærer-kniv af hvalrostand. Kniven blev fundet efter to ugers gravning, hvor den store begejstring for arkæologien delvis var erstattet af arkæologiens trivialiteter. Den dag havde vi med stor koncentration udgravet med graveskeer og minutøst undersøgt de få genstande, som dukkede frem, i håbet om at gøre "fundet".

Efter timer med denne teknik og lettere desillusioneret besluttede jeg og mine to medstuderende at udskifte graveskeerne med solide skovle. Jeg havde imidlertid kun taget få skovlfulde, da en farveændring i jorden anedes og en aflang genstand blev afsløret i jorden. Håbet og koncentrationen var med ét tilbage, da jeg med skælvende hænder, antageligt berørt af historiens vingesus, løftede kniven fra dets hundrede år lange leje. Da hvalrostanden fangede sollyset, så jeg det smukt udskåret håndtag med detaljerede udskæringer af en bispefigur. Det var en unik fornemmelse at røre ved historien – historien havde bogstaveligt talt materialiseret sig i kniven. Historiens tredimensionalitet er fascinerende!

Spørgsmålene hvorfor, hvordan, hvornår og hvem sitrede i luften, men det der fascinerede mig var følelsen af historiens kontinuitet på tværs af tid og livs- og verdensopfattelse. Kniven havde så at sige skabt en relation gennem tid mellem jeg og personen, der mistede kniven i kanalen. Ved en sådan oplevelse kan historien ikke være andet end relevant.



Klosterhavens planter

Morgenfrue – *Calendula officinalis*

Af Jens E. Donner

Morgenfruen kender børn og voksne frem for så mange andre planter. Den springer i øjenene med sin gule kurvblomst – og den har i mere end 300 år været prydvækst i haver på land og i by i Danmark, indført sydfra engang til klostrene af Benedictinermunkene.

Kært barn – mange navne

Den har mange navne som andre kære ”børn”: Guldblomme, Solsikke (Henrik Smid), Ringblomst, Aftenfrøken (blomsten lukker sig mod nat). På tysk bruges betegnelsen Goldblum. Dens latinske navn har formentlig forbindelse med, at romerne med navnet calendae betegnede den første dag i hver måned og til tider hele måneden – og da denne blomst sagdes at holde sig frisk en hel måned, fik den navnet. Måske skyldes det, at den blomstrer de fleste af årets måneder. Planten indeholder olier, saponiner, flavonoider, carotenoider m.m.

Signaturlæren

Morgenfruen, dens blomster, dens blade og dens rod er i medicinsk henseende iflg. de gamle skrifter god mod mange lidelser. At den blev brugt som behandlingsmiddel mod gulsot kan ikke undre den som ved, hvor overbeviste mange af vore forgængere var om ”signaturlæren”s rigtighed og gyldighed. Signaturlæren har rødder langt tilbage i tiden, sikkert længere end vi kan registrere. Den var accepteret i det gamle Grækenland, og den blev for alvor doceret og troet i det 15. og 16. århundrede - i høj grad takket være Paracelcus, hvis oprindelige navn alle læger elsker at fremsige: Theophrastus Bombastus von Hohenheim, der levede fra 1493 til 1541. Han var hele livet i strid med den etablerede lægekunsts udøvere – angreb dem skånselsløst og gjorde på mange måder op med deres læremestre: Hippokrates, Galén, Avi-



Stik fra Simon Paulli »Flora Danica« 1648

cienna m. fl. Paracelcus opnåede på mange måder anerkendelse og også ansættelse – han var stadslæge i Basel fra 1527 til 1528 – men størstedelen af sin levetid tilbragte han på vandring, hvilket ikke hindrede ham i at få skrevet flere værker. Hans tilslutning til signaturlæren byggede han på den tro, at lægemidlerne er gemt i naturen som hemmeligheder (arcana naturae), men Gud har i sin godhed dog forsynet dem med visse ”tegn”, som for den gode iagttager afslører plantens eller metallerne eller andre af de i naturen forekommende ”underes” rette anvendelsesområder. I naturen findes lægemidler for alt – det gælder blot om at kunne læse Guds små etiketter på de enkelte ting, så de lægende

kræfter kan få deres rette anvendelse. At der blev rige muligheder for fantasien, overså man nok.

Morgenfruens medicinske anvendelse

Men tilbage til morgenfruen. I oldtiden blev den særligt brugt i sårhelende og sveddrivende lægemidler – i sårsalver har den været brugt op gennem århundreder. Med signaturlærens fremkomst blev den som allerede nævnt i vid udstrækning brugt mod gulsot. Hvad skulle en så køn og dybgul blomst ellers anvendes mod? Henrik Harpestræng (død 1244) anfører, at såfremt ”den (morgenfruen) bliver kogt med eddike, uddriver den ved sin dyd alle smerter i brystet og trykkken i hjertet og indre ansamlinger”.

Hos Simon Paulli (1603-80) får vi – i hans Flora Danica – at vide, at morgenfruer ”hafue” ... den synderlige Natur at de ere tienlige imod Pestilentze” ...imod Gulsot saa vel som ocsaa imod Quindernis Tider, som ey ville flyde” ...Dersom disse samme Urter udi Bad blifuer tilbage efter at Børnene ere fødte”.

Og Henrik Smid (1495- o.1563) bør vi selvfølgelig også spørge. Han lægger især vægt på den udvortes brug – mod røde øjen: ”disse Urter til Puluer støtte, i Bomuld lagt, og på den onde rand lagde, stiller Pinen og Vercken”.

Politikens moderne håndbog om helbredende urter opremser en række lidelser – nogle få indvortes – flere udvortes som: åreknuder, frostknuder, stik, forbrændinger, vorter, ligtorne, hård hud, som kan behandles med morgenfrue-creme. Det angives, at udtræk er fordøjelses-stimulerende, idet udskillelse af galde skulle påvirkes. Men lad os gå langt tilbage i tiden igen og slutte med endnu en væsentlig anvendelse, aom ikke synes at være kendt – de fleste gamle forfattere af medicnbøger fortæller ikke herom. Dioskorides (o. 1. årh. e.kr.) fortæller, at de thessaliske kvinder anvender morgenfruen som kærlighedsmiddel. Og Hieronymus Bock (1498-1560) omtaler den som et middel, der kan anvendes til kærlighedskunster og som kærlighedsdrik. I England brugtes morgenfruen som ”love-charms”. I visse slaviske lande troede pigerne at kunne tiltvinge sig drengenes kærlighed med planten. Den forelskede hælder den jord, som bærer aftryk af den attråedes sko i en krukke og planter morgenfruen deri. Jo mere planten vokser, jo større bliver ungersvendens kærlighed til hende (Niels Hewe).

At sælge billetter

Af Ruth Baunsgaard

Øm Kloster har altid eksisteret i min bevidsthed. I min barndom havde det samme karakter som solen, månen og stjernerne. Det var der bare som en selvfølgelighed, og tilværelsen uden det var utænkkelig. Der blev altid enten talt om eller fortalt om det.

Min morfar kom dertil i 1931 som kustode. Han satte alt på eet brædt, solgte sin fædrende gård, byggede et hus og kastede sig ud i opgaven. Han havde naturligvis min mormors samtykke. At hun så samtidig fik sin helt egen livsopgave er en helt anden historie. Morfar må have haft en intens følelse af, at noget lå i jorden og ventede på, at han skulle grave det ud – det blev ca. 800 grave, han afdækkede. Han var aldrig i tvivl om, at dette var hans plads her i livet. Advarsler skortede det ikke på. Situationen var nok værst for hans far; »den towli' knæjt, han øder det hiele«. Familie, naboer, venner – alle spåede de ham en snarlig undergang. Men morfar holdt 25 års jubilæum på stedet.

Da der ikke var nogen sygeplejerske på egnen, og min mormor havde uddannelsen og havde fungeret som hjemmesygeplejerske i Gl. Rye, blev hendes køkken en slags skadestue.

Det blev her, mange henvendte sig, når der var »noget i vejen« – bulne fingre, sår der skulle skiftes, en fiskekrog i tungen og langt mere alvorlige ting som vuggedøde børn, hårdt tilskadekomne ved ulykker med landbrugsmaskiner. Hun tog også meget ud til mange mennesker, og var den der måtte afgøre, om det var nødvendigt at ringe efter doktoren – for mange gange at få den besked »at det kan du da selv klare, ellers må du ringe igen«.

Dette og så mange andre oplevelser på stedet sad jeg og funderede over dagen før »Øldagen år 2000«, hvor jeg så efter billetsalget nogle timer. Der var aktivitet overalt, ansatte mere eller mindre uden for arbejdstid, Bo og hans familie, frivillige hjælpere – alle havde de travlt med forberedelser til det store arrangement. Jeg kiggede op på det lille kirkehus, der i min barndom fungerede som billetsalg.



Klosterhaven før 1950.

Dengang lå kirkeruinen, sakristi, bibliotek og det meste af kapitelsalen – til og med abbed Mikkels grav – på den ene side af vejen gennem Emborg. Klosteruinen og museet lå på den anden side af vejen, og hvor fratergården er i dag, lå to huse med haver.

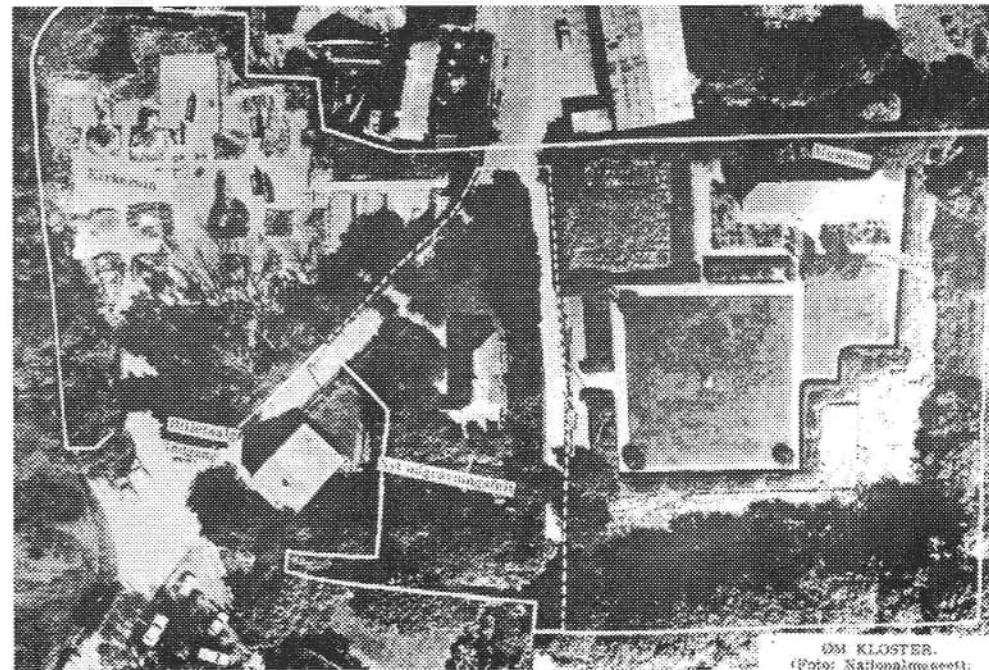
Klosterhaven, som den dengang kaldtes, var et meget smukt anlæg med græsplæner og klippede hække. Til venstre lå – som i dag – museumsbygningen og samlingen af lægeurter. Vejen gennem byen lå højt i terrænet, og lige når man kom ind bag det smukke kampestensgærde, der dengang var med til at indhegne haven, stod nogle bænke, hvorfra man havde en formidabel udsigt over Mossø. Midt i denne herlighed lyste lavendelhækken og spredte en krydret duft langt omkring sig.

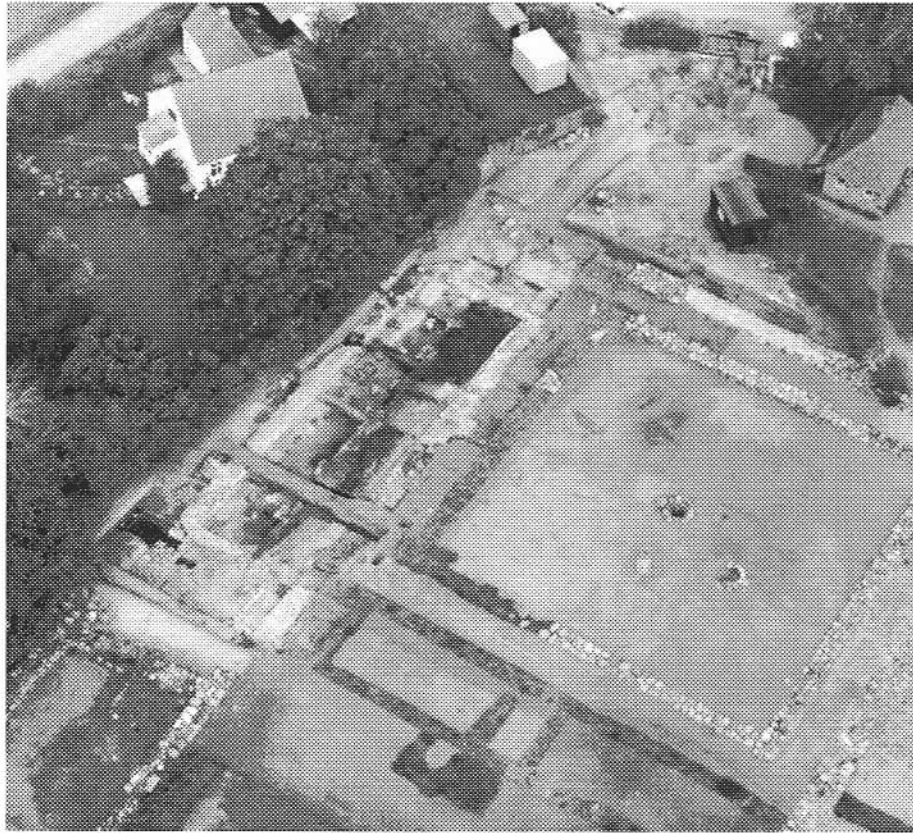
I kirkehuset købte man billet til 1 krone for voksne, 50 øre for børn over 7 år og 35 øre for spejdere og skolebørn. Billetten gjaldt for både kirkeruinen og klosterhaven.

Det siger sig selv at eet menneske i mange situationer ikke kunne holde styr på, om de besøgende havde købt billet. End ikke morfar

kunne være mere end eet sted ad gangen. Der var åbent alle ugens dage, så længe der var dagslys, og man kunne se tingene i museet. Begge anlæg skulle holdes, græsset slås, hække klippes, alle gravene skulle dengang henholdsvis åbnes og lukkes, hver gang der kom en regnbyge, plus tusinde andre ting. Og så var der rundvisningerne – de tog utroligt megen tid. Det første jeg lærte var at hente morfar, men når der var rundvisning kunne det ikke sådan lade sig gøre, og så var det jeg tænkte »at når een billet koster 1 krone, så må to billetter koste to kroner«! Der var aldrig tale om, at det var noget jeg skulle, det har altid været frivilligt, både før og efter jeg kom i skole – hver søndag samt hele skoleferien har jeg været der. Altid vidste jeg, at mormor var i baghånden.

Klosterruinen i 1966. Vejen gennem Emborg delte området, så kirkeruinen, sakristi, bibliotek og det meste af kapitelsalen til og med abbed Mikkels grav lå på den ene side, og klosterruinen og museet på den anden side af vejen. Hvor fratergården er i dag, lå to huse med haver. Billetsalg og indgang ved kirkehuset.





Udgravning i 1978 af Fratergården på det sted, hvor der tidligere lå to huse

Mormor havde en »afdeling« af billetsalget i køkkenskabet. Den var en stat i staten, den holdt man fingrene fra – selv i snævre vendinger »med lov bliver land bygget«.

En lille bil »på størrelse med en tændstikæske« kørte nu og da op foran kirkehuset. Længe før den standsede og motoren var slået fra, blev bildøren åbnet indefra, og en lang, ivrigt gestikulerende arm kom til syne, en arm der tilhørte en ildsjæl og som med største lethed kunne pege mod alle fire verdenshjørner på een gang. Hvordan den lille bil kunne indeholde 4 voksne mennesker, har altid været mig en gåde, men efterhånden kom også resten af Hausted til syne, stadig ivrigt gestikulerende og forklarende. »Goddag, goddag hr. Andersen – jeg har gæster

i dag, der kunne køre, så vi går rundt og ser på herligheden«. Hans blik faldt på mig »Jamen, der har vi jo – ja, kom du så med her«, han rakte derefter hånden frem, tog min, derefter glemte han alt om den ting.« – og her har vi så højalteret«.

To, tre timer senere havde vi været hele anlægget rundt – med mange afstikkere til ruiner rundt om i landet og ude i verden.

Han ville stige ind i bilen, – her var et eller andet galt, hvad var det han havde i hånden – han så ned – »nå det er jo rigtigt, det er jo dig«. Han var så rar og hyggelig, og meget distræt, alt medens ildsjælen brændte. Hvis han først blev optaget af et eller andet, ænsede han hverken vejr, vind eller nogen som helst andre ting. Hausted var bibliotekar ved Folkebiblioteket i Århus og formand for Historisk Samfund for Aarhus Stift, som var den forening, som begyndte at opkøbe jordstykker og dermed ejede den jord, hvor udgravningen af Øm Kloster begyndte. Han var et utroligt ihærdigt og vedholdende menneske, der aldrig gav op.

Meget er forandret siden dengang. Det er så forskelligt – og dog så ens – at sælge billetter. Det er stort set den samme type mennesker med interesse for historie, arkæologi, lægekunst, klosterbygninger, lægeurter og beslægtede interesser i bredt omfang

Når jeg sidder ved billetsalget i Øm Kloster i dag, vil jeg gerne medvirke til, at hvert enkelt besøgende føler, at – netop du – er velkommen her og må få en oplevelse af det liv, som blev levet i klosteret dengang.

En god oplevelse starter altid på vej til det sted man skal besøge, og den måde man sælger en billet på – med imødekommenhed og venlighed – er af betydning.

Det er en kendt og anerkendt ting, at handlinger hæfter sig ved de steder, hvor handlingerne foregår. *Stimulus generalis* hedder det, og mange mennesker kommer og fortæller om oplevelser, der bekræfter den ting.

Øm Kloster er for mig af stor værdi – her føler jeg, at jeg har dybe rødder – og det er altid fascinerende at være beskæftiget på et sted med så megen historisk atmosfære, og hvor man møder så mange interessante, engagerede og inspirerende mennesker.

En helt speciel dag i min barndom var den søndag hvert fjerde år, hvor biskoppen kom og celebrerede messen i klosterruinen. Han klædte nemlig om i mormor og morfars dagligstue, og det vil jeg gerne fortælle om en anden gang.

Øm Kloster Museum 2001

Af museumsinspektør cand. mag. Bo Gregersen

Endnu en sæson med 1302 åbningstimer er vel overstået på Øm Kloster Museum. Ca. 12.350 personer besøgte i 2001 museet, hvilket er en lille fremgang på ca. 100 besøgende i forhold til år 2000. Besøgstatlet må anses for at være tilfredsstillende, eftersom de fleste attraktioner, kulturhistoriske såvel som andre, har oplevet tilbagegang i sæsonen 2001.

En af de væsentligste begivenheder i løbet af det forgangene halve år var præsentationen af en vision for Øm Kloster Museum. Med de ca. 120 m² der i dag er til rådighed for klostermuseets udstillinger, og med en ruin af et klosterhospital der stadig ligger under jorden, skal der i løbet af de næste ca. 4 år arbejdes på at udvide og udvikle museet.

Øm Kloster Museum har potentiale på en mængde områder indenfor udforskning, formidling, registrering og sikring af den middelalderlige danske kulturarv, og dette potentiale vil museets bestyrelse og ledelse forsøge at udnytte i de kommende år. Første skridt på vejen var en større vision omkring udnyttelse af arealer i landsbyen Emborg og en vision om et øget samarbejde mellem kulturinstitutioner i Ry Kommune, herunder også museer. De fleste var og er enige om, at faciliteterne på nuværende tidspunkt ikke er til stede for at skabe et tidssva-

Voksne	6.920
Børn	924
Grupper	2.631
Skoleelever	1.494
Ikke betalende	381
<hr/>	
I alt	12.350

Fordeling af besøgende 2001

rende museum, der kan skabe øget dynamik i Ry og omegn samt sikre, at der også i mange år frem i tiden, findes et museum i Emborg med fokus på de middelalderlige klostre og Øm kloster i særdeleshed. Det vil Øm Kloster Museum søge at ændre i de kommende år.

Ved åbningen af sæsonen 2001 lørdag den 31. marts kunne Øm Kloster Museum præsentere særudstillingen *Munkeliv i Danmarks Middelalder*. Udstillingen tog udgangspunkt i en almindelig hverdag for et klostres beboere og bestod bl.a. af indlånte plancher, billeder og kort fra Moesgård Museum. Disse havde været del af den større udstilling *Bed og Arbejd, Ora et Labora*, en udstilling om livet i de østjyske klostre. Herudover kunne de besøgende se de autentiske genstande fra Øm kloster, der belyste sider af munkenes hverdag bl.a. de unikke skatbrikker, synåle, nålehylster, fiskeben, klædeplumper og andre genstande fra dagliglivet.

Samtidig kunne de mange besøgende se den nyrenoverede udstillingsbygning Klosterhuset. Takket være en bevilling på ca. 200.000 kr. fra Sonning Fonden havde det i løbet af februar og marts måned været muligt at gennemføre nogle tiltrængte reparationer og arbejder på klosterhuset. To vinduer blev udskiftet, alle vinduer blev malet udvendigt og indvendigt, alle vægge blev hvidtet, og alle museets fine gamle udstillingsmontre blev malet. Herudover fik bygningen bl.a. to nye skorstene, og det udvendige træværk fik tjære og maling. Huset er nu i fin stand, og da taget også er forholdsvis nyt, er C. M. Smidts bygning fra 1925 klar til at tjene Øm Kloster Museum i mange år frem i tiden.

Samtidig med renoveringen blev det ved hjælp af en bevilling fra Ry Kommune muligt at installere alarmsystem i alle bygningerne på klostermuseet. De mange værdifulde genstande museet rummer, hvoraf flere er unika og uerstattelige, er nu forsvarligt sikret mod tyveri. Genstandene er også sikret i forhold til deres bevaring, idet museet i oktober 2001 har indkøbt en ny affugter til klosterhuset som erstatning for den gamle fra 1984.

Da temaet for 2001 har været munkenes dagligliv, valgte museet bl.a. at sætte fokus på de klæder, middelalderens munke gik med. Kulturformidler Marie Krogh igangsatte til dette formål et projekt, hvis mål var at få produceret et klassesæt af munkedragter. Det lykkedes ved



Museets ny erhvervede klassesæt af munkedragter.

hjælp af Tuborg Fonden og Zeuthens Mindelegat at få indkøbt det dyre rekonstruerede uld-stof, og med hjælp fra Aqua Waterbeds i Ry blev dragterne syet. Alle tre bidragsydere fortjener stor tak for denne indsats, der har ført til, at Øm Kloster Museum nu er i besiddelse af de mest nøjagtige kopier af middelalderlige cistercienserdragter i Danmark.

Ud over særudstillingen i hallen ved indgangen har museet også haft mindre skiftende særudstillinger. I kirkehuset har kendte så vel som ukendte kunstnere udstillet, og i klosterhuset har kulturformidler Marie Krogh og stud. mag. Christopher Grønfeldt opsat en mindre tema udstilling om *Middelalderens mad og medicin*. Dette er, et tema der følger op på i 2002, hvor særudstillingen, som museet selv producerer,

kommer til at handle om middelalderens mad og drikke. Temaet var også i fokus ved det store særarrangement Øl på Øm, der blev afviklet lørdag den 18. og søndag den 19. august.

Efter en del overvejelser blev det bestemt at forsøge at lave en tradition ud af arrangementet Øl på Øm, der blev afholdt første gang i år 2000. Ideen er at forsøge at udnytte den store og unikke viden om Øm klostres beholdning af fødevarer inkl. øl, der findes i inventarlisten fra 1554. Vi kender til munkenes bryggers, da fundamenterne er bevaret i ruinparken, vi kender til de redskaber munkene brugte under brygningen, vi kender til de råvare, munke sad inde med, og endeligt kender vi hele beholdningen af øl på klostret en helt almindelig dag i marts 1554. Vores viden om øl og ølbrygning i 1500-tallet på Øm kloster er dermed særdeles omfangsrig og helt unik, da der ikke findes lignende oplysninger fra andre klostre eller for den sags skyld andre steder i Danmark. En anden væsentlig grund til at sætte fokus på denne del af klosterlivet er, at der er mange misforståelser omkring munkenes drikkevaner. At munke og andre gejstlige skulle være mere fordrukne end så mange andre i middelalderen er en påstand, der er opfundet og spredt af gejstlige lutheranere efter den protestantiske reformation i 1536.

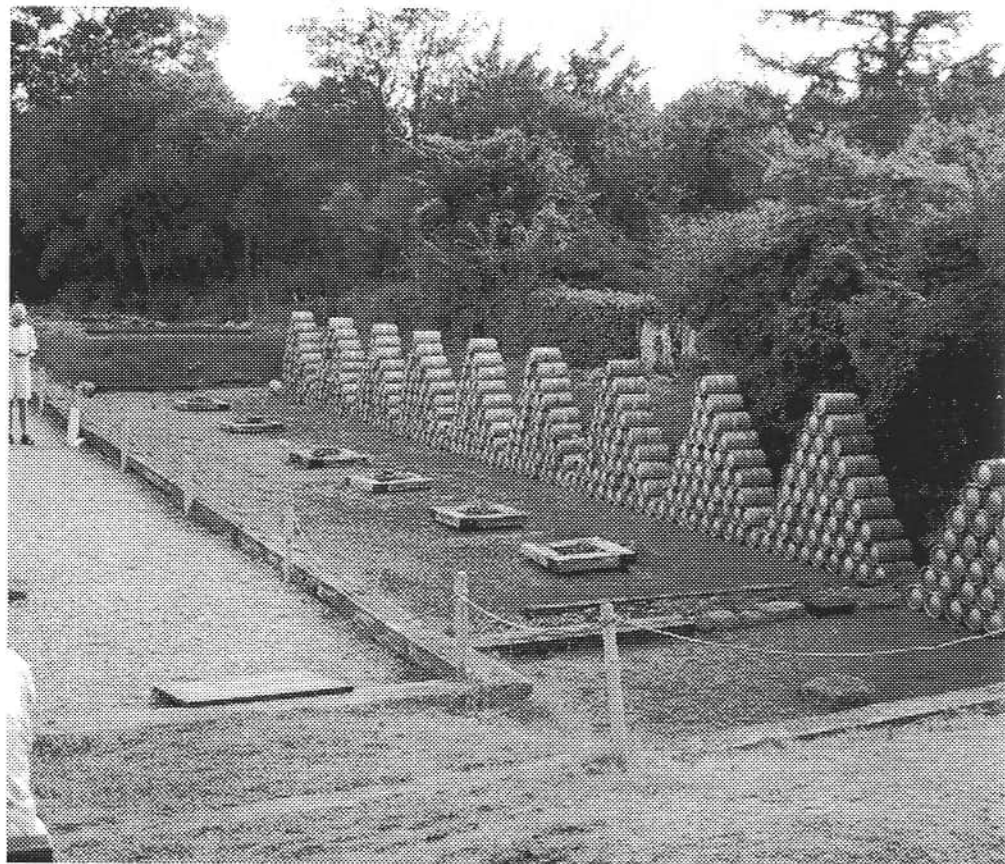
Museet har gennem det meste af sæsonen arrangeret rundvisninger og foredrag i museet og ruinparken. I skolernes sommerferie hver søndag og på helligdage, når folk har fri. Som noget nyt har der desuden været afviklet 9 aftenarrangementer med fokus på forskellige dele af den middelalderlige kulturarv fra korstog over urternes magi ved mid-sommertid til skeletter i lommelygtens skær. Besøgstallet har varieret ved disse arrangementer, men de mest populære som f.eks. morgenturen i pinsen, arrangeret sammen med støtteforeningen, bliver gentaget næste år.

Arrangementet Øl på Øm blev igen i år en succes. Ca. 1.300 personer besøgte museet i de to dage, hvilket er en stigning i besøgstal på ca. 15% i forhold til år 2000. At arrangementet blev en succes skyldes ikke mindst de mange frivillig fra museet støtteforening, der blev suppleret af rigtig mange interesserede fra andre foreninger og organisationer bl.a. Horsens Museums- og arkivforening, Danske Ølentusiaster, samarbejdspartnerne fra Søhøjlandets Økomuseum og mange andre. Øm Kloster Museum havde til lejligheden købt et bryggeri, der svarede til

munkenes blot i skala 1:10. Det vil sige, at museet nu råder over et brygsæt, der kan brygge ca. 120 liter ad gangen, mens munkene bryggede 1.200 liter ad gangen. Er der personer i kredsen omkring klostermuseet, der ønsker at gøre sig som bryggere på museet, er adgangen hermed sikret. Forhåbentlig kan der inden Øl på Øm 2002 oprettes et bryglaug, der kan gøre brug af det nyindkøbte udstyr. Interesserede kan henvende sig til undertegnede.

Som en del af samarbejdet i formidlingsinstitutionen Søhøjlandets Økomuseum har museet i 2001 udviklet og redigeret Øm Kloster

Ved arrangementet »Øl på Øm« vistes 1.200 liter i moderne tønder, hvilket svarer til omfanget af en enkelt brygning på munkenes Øm.



Museums hjemmeside. Den nye udgave af siden blev præsenteret under Øl på Øm, og i oktober måned er ca. 12.000 personer gået ind på siden. Hjemmesiden rummer en mængde informationer, men se selv på:

www.klostermuseet.dk eller www.ecomuseum.dk.

De foregående års samarbejde med de to andre museer i Ry Kommune er fortsat i 2001. Især har bestyrelsen for Gl. Rye Mølle- og Træskomuseum vist en stor interesse omkring samarbejde vedrørende ledelse af de to museer. Der er derfor indgået en aftale mellem de to museers bestyrelser, der betyder, at undertegnede har det faglige og ledelsesmæssige ansvar for begge museer. Gl. Rye Mølle- og Træskomuseum har så at sige købt 20% af en museumsinspektørstilling af Øm Kloster Museum. Aftalen trådte i kraft i starten af sæsonen og har foreløbig vist sig at fungere tilfredsstillende.

Til sidste en tak til alle de frivillige, Ry Kommune, Sonningfonden, Aqua Waterbeds, Tuborgfonden, Zeuthens Mindelegat, Ejstrupholm Havecenter, Ceres, herunder især Niels Buchwald, Fugelsang bryggerier, Moesgård Museum, Odder Museum og andre samarbejdspartnere der i årets løb har støttet Øm Kloster Museum på den ene eller den anden måde.

Emborg den 31. oktober 2001

Altertavlen i det gamle Essenbæk kloster

**Foredrag i Ry Sognehus
tirsdag den 27. november kl. 19.30**

Morten Møbjerg fortæller den spændende historie om altertavlen i det gamle Essenbæk kloster og dens skildring af Bernhard af Clairveaux.

2001 og 2002 – foreløbig sæsonplan

November 2001

Tirsdag den 27. november 2001 kl. 19.30 i Ry Sognehus: Foredrag ved pastor emeritus Morten Møbjerg om altertavlen fra Essenbæk kloster. At være eller ikke være; Bernhard af Clairvaux. Arr. Øm Klosters Venner

Marts 2002

Onsdag den 13. marts kl. 19.30 i Ry Sognehus: Generalforsamling i støtteforeningen Øm Klosters Venner. Museets bestyrelsesformand Carsten S. Jensen holder oplæg.

Lørdag den 23. marts kl. 10.00: Åbning af museet med særudstillingen Middelalderens mad. En udstilling om munkenes mad med udgangspunkt i Øm klostres forråds-kammer i 1554.

Påske Skærtorsdag-2. Påskedag 28. marts-2. april: Gratis rundvisning hver dag i ruinparken og klostermuseet kl. 13.00 & 15.00.

April

April måneds udstiller i kirkehuset er kunstmaleren Grethe Obel. Udstillingen åbner lørdag den 23. marts 2002 kl. 10.00. Arr. Gl. Rye Kunst- og Kulturgruppe

Store bededag fredag den 26. april: Gratis rundvisning i ruinparken og klostermuseet kl. 13.00 & 15.00.

Aftenarrangement med smagsprøver på middelalderens retter. Dato følger senere.

Maj

Lørdag den 4. maj kl. 13.00: Arbejdsdag for medlemmer af museets støtteforening. Arr. Øm Klosters Venner

Kristi Himmelfartsdag torsdag den 9.

maj: Gratis rundvisning i ruinparken og klostermuseet kl. 13.00 & 15.00.

Torsdag den 25. maj kl. 19.30: Foredraget *Middelalderens mad og medicin* ved kulturformidler Marie Krogh.

Pinsedag og 2. Pinsedag mandag den 20. maj: Gratis rundvisning i ruinparken og klostermuseet kl. 13.00 & 15.00.

2. Pinsedag mandag den 20. maj kl. 04.30: Morgentur til Øm. Vi lytter til fuglesang og hører om munkenes morgenliv på Øm Kloster. Guide Jens Kirkeby og Bo Gregersen. Arr. Øm Klosters Venner

Juni

Mandag den 17. juni: Skolernes sommerferie begynder og museet holder mandagsåben

Torsdag den 20. juni kl. 19.30: Foredraget *Urternes magi og munkenes hospital* ved Grøn Guide Ry Charlotte Valløe og museumsinspektør Bo Gregersen. Vi ser og smager munkenes urter og fortæller om de traditioner, der knytter sig til lægeplanter og munkenes hospitalsvirksomhed. Arr. Den Grønne Guide og Øm Kloster Museum

Søndag den 23. juni: Gratis rundvisning i ruinparken og klostermuseet kl. 13.00 & 15.00.

Søndag den 30. juni: Gratis rundvisning i ruinparken og klostermuseet kl. 13.00 & 15.00.

Aftenarrangement med smagsprøver på middelalderens retter. Dato følger senere.

Juli 2002

Søndagene den 7, 14, 21. og 28. juli: Gratis rundvisning i ruinparken og klostermuseet kl. 13.00 & 15.00.