

SBM1277 Flensted Krat IV etape II

Kulturhistorisk rapport for udgravning i Flensted Krat



Låsby sogn, Gjern herred, tidl. Skanderborg amt. Sted nr. 16.01.06. Sb.nr. 32.

Beretning for systematisk udgravning af et ca. 1700 m² stort areal forud for anlæg af regnvandsbassin i forbindelse med motorvejsstrækningen Hårup-Låsby. Under udgravningen fremkom flere parallelle grøftforløb, to brønde og stolpehuller. En ca. 600 m² stor mose med genstandsmateriale fra yngre romersk/ældre germansk jernalder blev udgravet og relevante naturvidenskabelige prøver udtaget. Undersøgelsen fandt sted i perioden 3. september til 2. oktober 2013. Daglig leder var arkæolog Esben Klinker Hansen.

SKANDERBORG MUSEUM

Indholdsfortegnelse

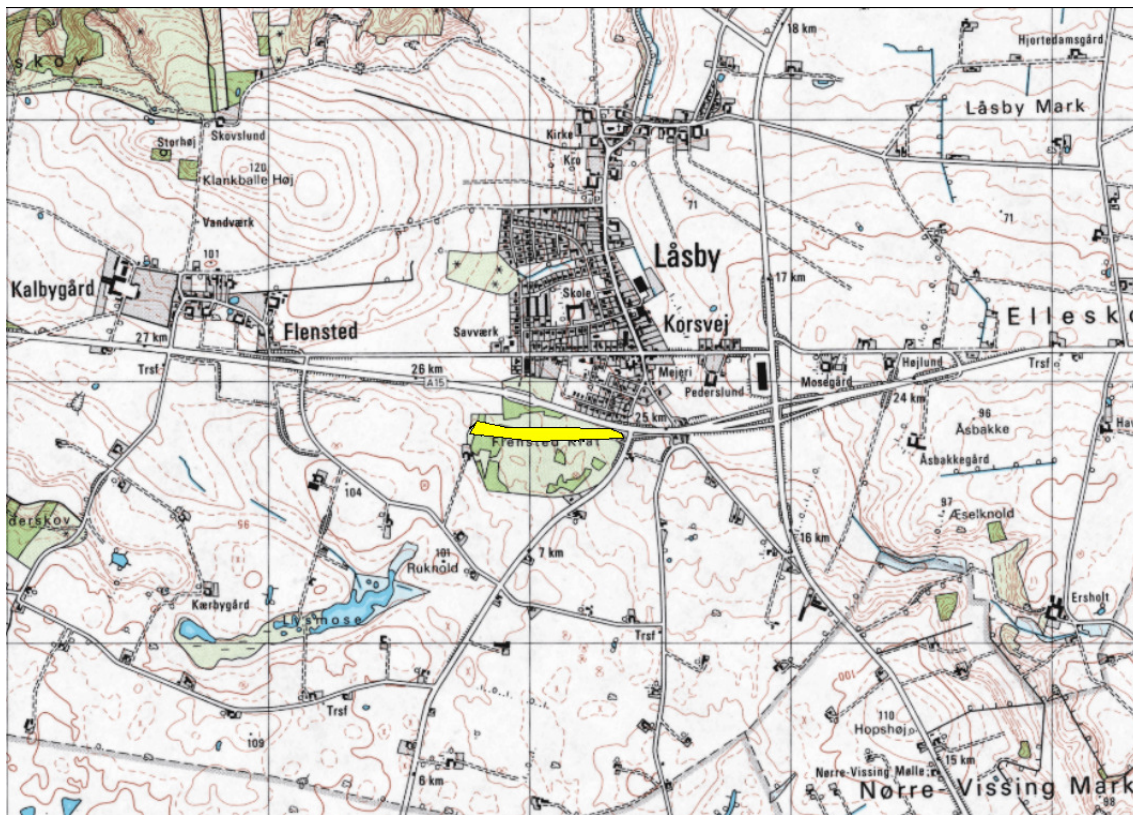
Abstract	2
Undersøgelsens forhistorie	3
Administrative data	4
Topografi, terræn og undergrund	4
Målesystem	5
Øvrige data	5
Udgravningsmetode	5
Undersøgelsens resultater	6
Opsummerende:.....	10
Fremtidigt arbejde på stedet.....	10

Abstract

Under udgravningen fremkom to parallelle grøftforløb, to brønde, samt en stenrække. Desuden fremkom en del stolpehuller, fyldskifter og gruber, som ikke umiddelbart kunne sættes ind i en tolkbar sammenhæng. I arealets sydlige del blev en ca. 600 m² stor mose totalt udgravet. Her fremkom der genstandsmateriale i form af keramik fra yngre romersk jernalder til ældre germansk jernalder i en fundførende horisont. Der blev udtaget relevante, naturvidenskabelige prøver til datering og belysning af vegetations- og klimahistorien i området.

Undersøgelsens forhistorie

Foranlediget af byggeri af den kommende motorvejsstrækning Hårup-Låsby har Skanderborg Museum efter ønske fra byherre - Vejdirektoratet - over en længere periode udført forundersøgelser i vejtracéet.



Oversigt over vejtracéets forløb i skovstykket syd for Låsby.

Rekognoscering samt flere regulære undersøgelser i Flensted Krat (SBM1200, SBM1201, SBM1277) har afsløret anlæg fra ældre jernalder, samt spor efter bebyggelse fra middelalderen.

Umiddelbart sydøst for det i denne rapport berørte areal har Skanderborg Museum senest udgravet flere stenfundamenter og andre stenlægninger, som foreløbigt dateres til højmiddelalder, ca. 1200-1400 e.Kr. (SBM1277 Flensted Krat IV).

Efter henvendelse fra Vejdirektoratet, som ønskede at anlægge et regnvandsbassin i forbindelse med motorvejsstrækningen, udførte Skanderborg Museum i juli 2013 en arkæologisk forundersøgelse. I den forbindelse blev der konstateret væsentlige fortidsminder på et ca. 3500 m stort areal. Museet udarbejdede derfor budget for systematisk udgravning på kr. 886.058,75,

hvilket blev godkendt af Kulturstyrelsen 19. august 2013. Bygherre accepterede budgettet 28. august 2013.

Nærværende beretning omhandler den systematiske, arkæologiske udgravning af et ca. 1700 m² stort areal ud af de ca. 3500 m², som er beliggende umiddelbart nord for motorvejens egentlige vejtracé. Omfattet af denne rapport er ligeledes et ca. 1000 m² stort areal, som der ikke var muligt at forundersøge i sommeren 2013, idet der her stadig stod store løvtræer som først blev fældet ultimo september 2013. Det samlede areal skal anvendes til anlæg af regnvandsbassin.

Administrative data

Bygherre er Vejdirektoratet, Thomas Helsteds Vej 11, 8660 Skanderborg.

Kontaktpersonen hos Vejdirektoratet i Skanderborg er Kirsten Friis-Christensen.

Den arkæologiske udgravning blev udført af Skanderborg Museum. Sagens akter, originaldokumentation og indsamlede genstande befinder sig efter undersøgelsens afslutning på museet.

Topografi, terræn og undergrund

Det berørte areal er beliggende i matr. Nr. 8ff, Flensted By, Låsby Sogn, i det gamle Skanderborg Amt. Området benævnes Flensted Krat og det må formodes, at der ikke har været bebyggelse og landbrugsdrift i hvert fald indenfor de sidste ca. 350 år, idet Skanderborg Rytterdistrikts oldensyn af 1663 netop nævner Flensted Krat.

Denne antagelse synes at bekræftes ved, at museet i perioden 2012-2013 har udgravet velbevarede stenlægninger, diger og rektangulære syldstensfundamenter i et område, som ligger umiddelbart sydøst for det aktuelle, forundersøgte areal (SBM1277 Flensted Krat IV). Stenlægningerne og fundamentene har enten ligget i overfladen i skovbunden, eller under 10-20 cm muldet skovbund. Sporene af denne bebyggelse er foreløbigt dateret ud fra skårmaterialet til højmiddelalder, ca. 12-1400 e.Kr.

Vest for selve Flensted Krat er der – ligeledes i forbindelse med motorvejsbyggeriet – fundet omfattende spor af bebyggelse fra jernalderen. Umiddelbart op til den vestlige afgræsning af Flensted Krat er der i maj-juli 2013 udgravet en velbevaret boplads fra germansk jernalder (SBM1221 Bøgely I, etape V)

Terrænet på det forundersøgte areal ligger omkring kote 83 i nord og er ganske let stigende til kote 84 mod syd. Centralt ses en forsænkning, som ligger omkring kote 82 (DVR90). Denne forsænkning har vist sig at være mose.

Undergrunden er generelt lyst gulligt til lyst gråbrunt sandet ler med vekslende sammensætning af sand og ler. Muldtykkelsen på arealet varierer fra 40-60 cm.

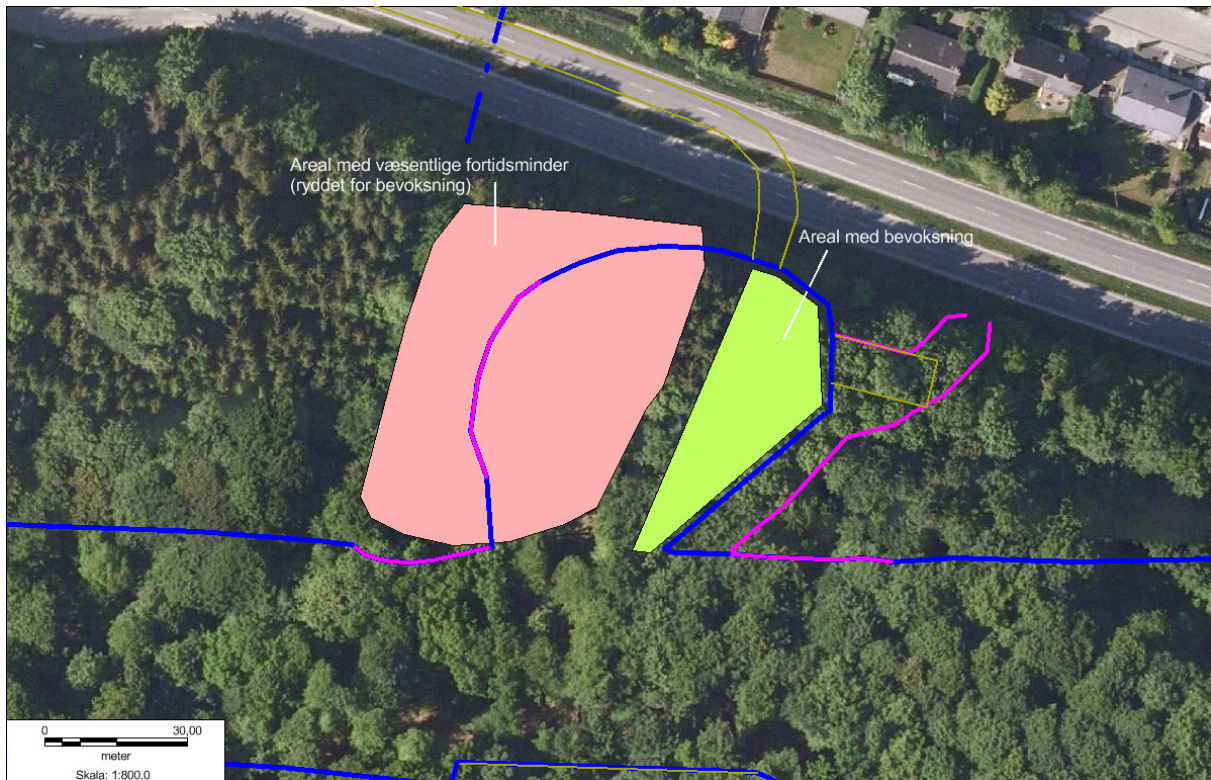
Arealet har indtil for nyligt været bevokset med store, gamle løvtræer. Ved undersøgelsens begyndelse var der stadig en del større træstubbe, samt unge træer og buskads. Centralt gennem arealet løber en afvandingskanal fra nyere tid i sydvest-nordøstlig retning.

Målesystem

Anlæg blev indmålt med Leica Viva GPS i projektionen UTM Zone 32 Euref89. De er efterfølgende digitaliseret til GIS-programmet MapInfo via ArkDigi.

Øvrige data

Den arkæologiske forundersøgelse fandt sted i perioden 3. september til 2. oktober 2013 i overvejende godt vejr. Daglig leder var arkæolog Esben Klinker Hansen, assisteret af arkæologerne Auður Halldorsdóttir og Line Marie Olsen. For maskinarbejdet stod entreprenørfirmaet Jens Jørgensen A/S i Østbirk. Maskinfører var Christian Hedegaard.



Oversigt over det undersøgte areal. Markeret med blåt og lilla er Vejdirektoratets vejtrace og regnvandsbassin. Areal med fortidsminder markeret med lyserødt. Areal på ca. 1000 m² som blev forundersøgt med negativt resultat er markeret med grønt. Der er udelukkende foretaget undersøgelser indenfor traceet.

Udgravningsmetode

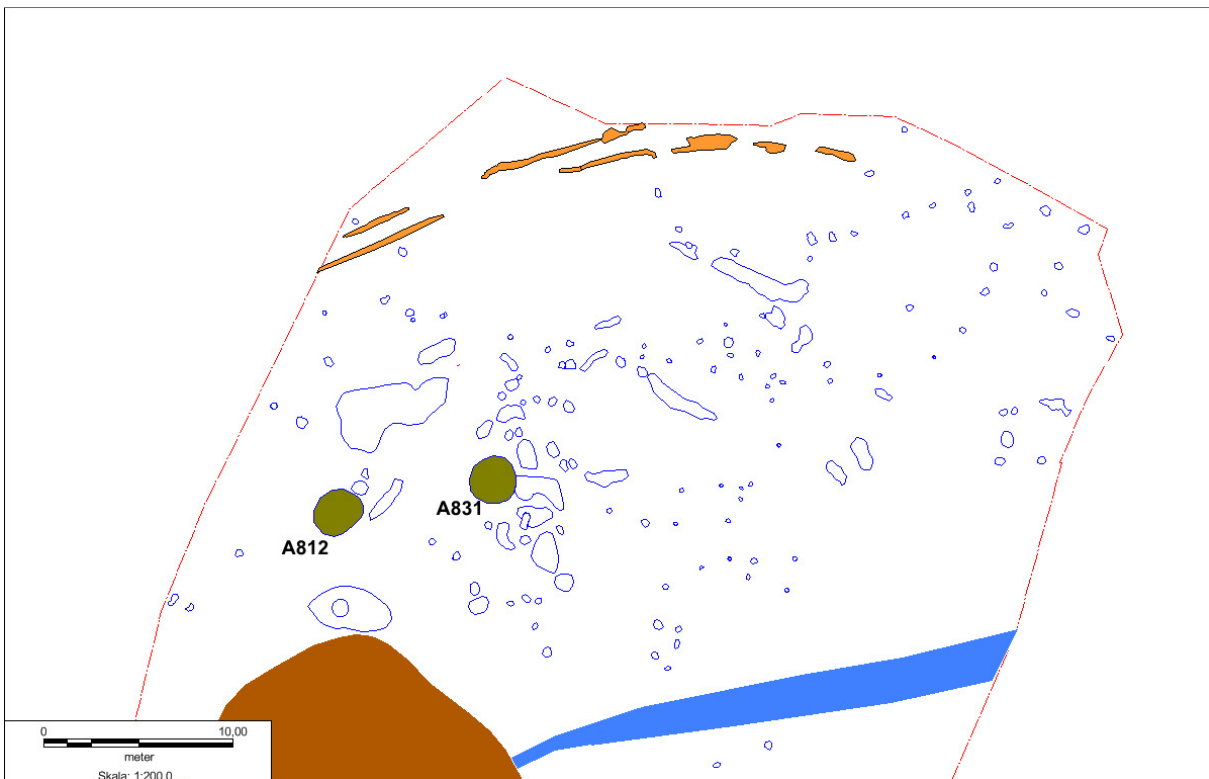
Området var præget af en del gamle træstubbe og unge træer. Det vurderedes, at en fræsning ville skade fortidsminderne. Derfor blev bevoksningen på arealet fjernet med gravemaskine på bæltet, hvorefter den egentlige afdækning af det øverste muldlag påbegyndtes. Anlæggene blev indridset og opmålt med GPS, hvorefter der blev udarbejdet plantegninger i 1:100 af udgravningsfeltet. Herefter blev alle anlæg snittet og beskrevet.

Ved undersøgelsen af den ca. 600 m² store mose blev anlægget inddelt i fjerdedele hvorefter der anvendtes gravemaskine til afgravning af tynde lag. Ved fremkomst af antropogene anlæg og fund af genstande, blev disse opmålt med GPS og undersøgt, før maskinarbejdet kunne fortsætte.

brede grøfter. Østligst lå A769, ca. 6,5 meter øst til nordøst herfor lå A809 og A700. Fyldskifterne A701-A703 tolkedes som pletvist bevarede dele af samme forløb.

Brønd A812. Anlægget lå placeret umiddelbart nordligt for mosen, i udgravningsfeltets nordøstlige del. Formen i fladen var nærmest let oval. Diameter på bredeste sted var ca. 290 cm og dybden var ca. 136 cm. I snittet var formen jævnt skrånende mod bunden, som var ganske let tilspidset. I anlægget observeredes varierende lag uden kompleks stratigrafi.

Brønd A831. Anlægget lå placeret nordligt for mosen, i samme område som A812. Brønden var nærmest cirkulær i fladen og ca. 248 cm i diameter. Dybden var ca. 167 cm og i profil var siderne let irregulært indad skrånende, mens bunden var let konisk. Brønden indeholdt vekslende lag, men ingen kompleks stratigrafi. Der blev fundet en del keramikskår fra yngre romersk jernalder til ældre germansk jernalder.



Nordlig del af udgravningsfelt med grøftforløb og brønd A812 og A831

Mose A794. Denne mose var placeret i udgravningsfeltets centrale og sydlige del. Mosens areal var ca. 600 m² og formen var nærmest oval i nord-sydlig retning. A794 udgør det øverste lag af mosen, som er registreret i fladen. I udgravningens indledende fase blev mosen afgraved med maskine, således at bevoksningen i form af unge træer og buske fjernedes. Ligeledes fjernedes en horisont, som var meget løs og udelukkende syntes at indeholde recente genstande som f.eks. dele af landbrugsmaskiner. På baggrund af de registrerede profiler kan mosen beskrives i hovedtræk fra overfladen mod bunden:

Horisont 1. Denne horisont var overensstemmende med det i fladen registrerede A794. Laget bestod af mørkebrunt til gråsort stærkt humøst omsat organisk materiale, som var let elastisk og gummiagtigt. Laget indeholdt en del rødder, små plantedele og keramik. Ved overgangen til horisont 2 var farven lidt mørkere gråsort, mens toppen/planum er lidt mere mørkebrun. Laget virkede tørveagtigt.

Horisont 2. Melleمبرunt til lyst gråbrunt omsat organisk materiale. Materialet var meget elastisk og gummiagtigt og brækkede af i store flager. I brudfladen sås små plantedele i form af f.eks. stængler. Lidt mørkere gråbrun mod Horisont 3 og med glidende overgang. Materialet kan formentlig kategoriseres som findetrius-gytje.

Horisont 3. Mørkebrunt til gråsort humøst omsat organisk materiale. Laget indeholdt en del rødder, samt bevaret træ og plantedele i form af stængler. Mod bunden sås et horisontalt lag af groft, granuleret materiale bestående af plantefibre, og formodede små barkfragmenter ca. 5mm i længden. Laget virker ellers homogent tørveagtigt med bevarede plantedele og trædele.

I horisont 3 blev der observeret en række "tunger" bestående af gråt til blågråt let sandet ler. Disse tunger rejste sig på en særdeles karakteristisk måde op fra undergrunden og 30-40 cm op i profilen. Der var en ejendommelig omstændighed tilknyttet fænomenet, idet tungerne i den østlige del af mosen gik fra øst mod vest, og modsat i den vestlige halvdel. Tungerne blev tolket som et naturfænomen.



Sektion af den tværgående, øst-vest profil, set fra nord.

Ud over de beskrevne horisonter, blev der observeret et mindre antal små variationer og mindre, ukarakteristiske lag. I hele den vestlige ende af profilen, fra 20 til 23 meter fra øst i profilen, kunne der observeres lagdeling med horisontale, fine ler- og sandstriber. Overordnet set virkede det som om et anseeligt lag undergrundsler overlejrerede nogle af de nedre, humøse organiske lag i mosens vestlige udkant.

Fundmaterialet: mosens øverste horisont 1 indeholdt en mindre samling rand- bund- og sideskår fra yngre romersk jernalder til ældre germansk jernalder.

Mosens surhedsgrad blev målt med Merck Acilit sticks. I horisont 3 målttes ph-værdien ved tre forskellige målinger til 4,5 til 5,0. Da moser kan have en ph værdi på 4 og endda lidt lavere, må denne mose derfor betegnes som moderat sur.

Der blev udtaget en pollensøjle ved anvendelse af galvaniseret stålskinne i hele profilens højde, til senere pollenanalyse.

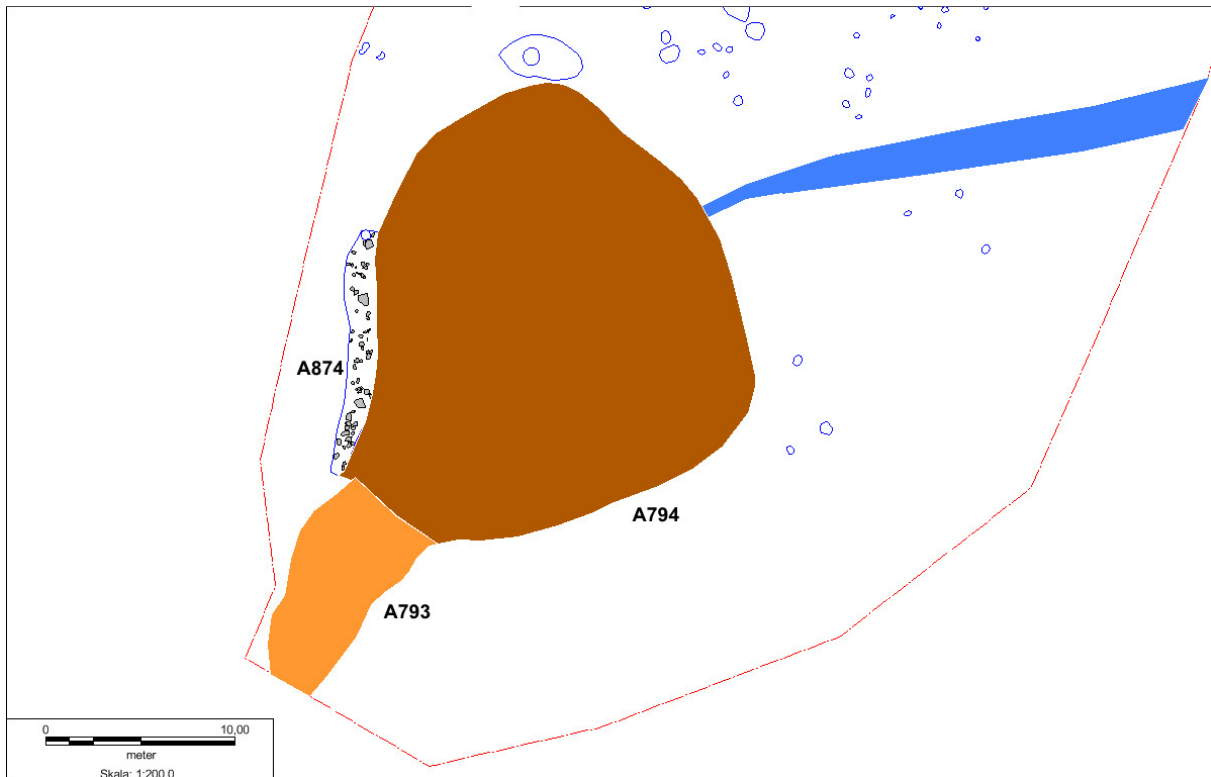


Oversigtfoto, mosen A794. Tværgående profil set fra nord.

A874 stenrække. Ved afgravning af den vestlige del af mosen A794 fremkom en ca. 12 meter lang, nord-syd orienteret stenrække. Stenrækken bestod af sten i forskellige størrelser fra håndstore til ca. 40 cm i diameter. Ved profilsnit i anlægget kunne det konstateres, at stenene lå i eet lag. Fylden omkring og under stenene var heterogen, let leret lysebrunt til hvidligt sand. Hvorvidt fylden var antropogen eller der var tale om et naturfænomen, kunne ikke afgøres med sikkerhed. De største sten var lejret i undergrunden, med ovennævnte fyld udenom. En tolkning som mulig trædestensrække synes at være det mest nærliggende, på grund af anlæggets regelmæssige orientering.

A793 aktivitetslag. Sydligt og grænsende op til selve mosen A794 fremkom et mindre område, som tydeligt adskilte sig fra denne. I fladen sås en tydeligt lysere farve. Anlægget havde en let nordøst-sydvest orientering, en tydeligt lysere farve i fladen, en bredde på ca. 5,4 meter og en dybde på ca. 0,5 meter. Der kunne ikke observeres tydeligt afgrænsede lag i anlægget, som bestod af lyst rødbrunt til brunt, humøst omsat organisk materiale, vekslende med meget irregulære bånd og linser af lysegråt ler. Der kunne ikke udskilles egentlige, reelle lag. Anlægget

kan være opstået ved kørsel eller anden trafik til og fra mosen. Videre sydvestligt i terrænet ses en plan, svag forsænkning som synes at underbygge, at der kan være tale om en slags "nedkørsel" til mosen.



Sydlig del af felt. Anlægget markeret med blåt er en recent afvandingskanal.

Opsummerende:

Flensted Krat nævnes første gang i Rytterdistriktets Oldensyn fra 1663 og det virker overordentligt sandsynligt, at der ikke er foregået egentlig landbrugsdrift her de sidste ca. 350 år, måske mere. Selvom det aktuelt undersøgte område har vist sig ikke at rumme sikre spor efter bebyggelse, er der fundet klare spor efter aktivitet i form af grøftforløb, brønde og et større antal stolpehuller. Det må anses for sandsynligt, at denne aktivitet har relation til mosen i den centrale og sydlige del af arealet, idet der i den fundførende horisont 1 er fundet keramik med samme dateringsramme som i brønden A831. Stenrækken A874 er formentlig udlagt som trædesten i mosens sydvestlige del og laget A793 er formentlig opstået som følge af kørsel eller anden færdsel til og fra mosen. De to sidstnævnte anlæg er udaterede.

Fremtidigt arbejde på stedet

Skanderborg Museum betragter det ca. 1700 m² store areal som undersøgt. Ligeledes er de ca. 1000 m² øst herfor at betragte som undersøgt, idet der ved udlægning af søgegrøfter ikke er fremkommet fortidsminder her. Det skal understreges, at fortidsminderne, som ligger udenfor traceet (ca. 1800 m²) ikke er udgravet. Såfremt der skal finde anlægsarbejde sted her, er en arkæologisk udgravning påkrævet.

Skanderborg Museum, d. 20-12-2013

Esben Klinker Hansen, arkæolog